

नेपालको कृषि-खाद्य प्रणालीको स्थिति प्रतिवेदन

मार्च २०२४ | बुलेटिन नम्बर १६

प्रमुख सन्देश

सन् २०२४ को फेब्रुवरी महिनामा, नेपालमा समग्रमा ५.० प्रतिशतको मध्यम वार्षिक बिन्दुगत उपभोक्ता मुद्रास्फीति देखिँदा खाद्य तथा पेय पदार्थ समूहको मुद्रास्फीति ६.५ प्रतिशत रह्यो। मसलाहरूको मूल्यमा ३२.१ प्रतिशतको उच्च वृद्धि सँगै अनाज, दाल तथा गेडागुडीको मूल्य पनि बढेको थियो। चामल, गहुँको पिठो, दाल र कालो सिमी जस्ता प्रमुख खानेकुराको मूल्य २०२४ को जनवरी महिनामा स्थिर रह्यो। सन् २००२ देखि २०२३ सम्मको मौसमी मूल्यको प्रवृत्ति विश्लेषणले नेपालको राष्ट्रिय स्तरमा तथा पश्चिमी प्रदेशहरूमा मोटो चामलको मूल्य प्रथम अर्धवार्षिक अवधिमा वार्षिक औषत मूल्य भन्दा कम रहेको देखाएको छ। यद्यपि, पश्चिमी प्रदेशहरूमा मसिनो चामलको प्रथम त्रैमासिक अवधिको मूल्य सामान्य प्रवृत्तिको विपरीत वार्षिक औषत मूल्य भन्दा बढी रह्यो। जुलाई २०२३ देखि फेब्रुवरी २०२४ सम्ममा २१.५ प्रतिशतले घटेको श्रमिक आप्रवासनले नेपालबाट हुने बैदेशिक रोजगारीमा कमी आएको सङ्केत गर्दछ। अघिल्लो महिनाको तुलनामा फेब्रुवरी महिनामा बैदेशिक रोजगारीमा ११.८ प्रतिशत गिरावट आएको थियो।

बृहत आर्थिक अवस्था र घरधुरीको आर्थिक विकासका लागि सम्भावनाहरू

प्रमुख सन्देश: २०२४ को फेब्रुवरी महिनामा समग्र उपभोक्ता मूल्यमा ५.० प्रतिशत र खाद्य तथा पेय पदार्थको मूल्यमा ६.५ प्रतिशतको वार्षिक वृद्धिका साथ नेपालमा मुद्रास्फीति मध्यम रह्यो। अनाज, दाल र गेडागुडीको मूल्य बढेको छ भने मसलाको मूल्यमा ३२.१ प्रतिशतको तीव्र वृद्धि देखिएको छ। यसको विपरीत, घ्यू तथा तेल समूहको मूल्यमा १२.३ प्रतिशतले कमी आएको छ। कृषि र उद्योग क्षेत्रमा उल्लेख्य वृद्धिसहित वार्षिक बिन्दुगत आधारमा तलब तथा ज्यालादर ५.७ प्रतिशतले बढेको छ। तर, गत महिनाको तुलनामा सन् २०२४ को फेब्रुवरीमा नेपालबाट बाहिरिने अन्तर्राष्ट्रिय श्रमिक आप्रवासीको संख्यामा ११.८ प्रतिशतले कमी आएको थियो। यो प्रवृत्तिले विशेष गरी विप्रेषण आप्रवाहमा निर्भर रहने ग्रामीण र विपन्न घरपरिवारहरूमा खाद्य सुरक्षालाई चुनौती दिनसक्दछ।

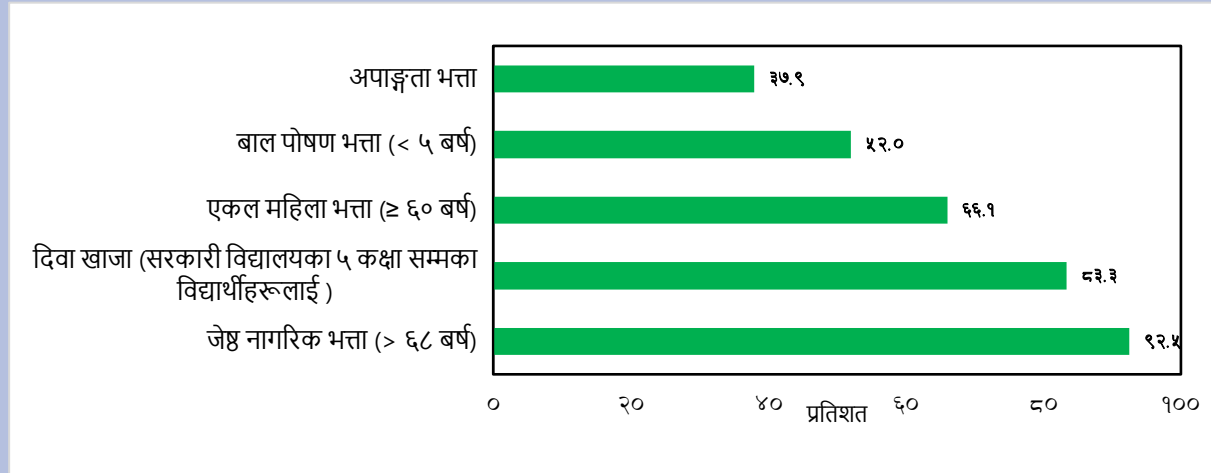
मुद्रास्फीति: फेब्रुवरीमा, समग्र वार्षिक उपभोक्ता मुद्रास्फीति र खाद्य तथा पेय पदार्थ मुद्रास्फीति क्रमशः ५.० प्रतिशत र ६.५ प्रतिशत थियो। मासिक मूल्यमा हुने परिवर्तनमा स्थिरताको सङ्केत गर्दै अघिल्लो महिनाको तुलनामा उपभोक्ता मूल्य सूचकाङ्कमा (CPI) ०.४ प्रतिशतको मध्यम वृद्धि भएको छ। सोही अवधिमा, अनाज, दाल तथा गेडागुडी र दुग्ध पदार्थको वार्षिक बिन्दुगत परिवर्तन क्रमशः ९.१ प्रतिशत, ११.२ प्रतिशत र १०.९ प्रतिशतले बढेको छ, जसको विस्तृत विवरण अनुसूची ४ मा उल्लेख गरिएको छ। यस अवधिमा, ३२.१ प्रतिशतको सबैभन्दा बढी वृद्धि मरमसला समूहमा देखिएको छ भने घ्यू तथा तेलको समूहमा १२.३ प्रतिशतले कमी आएको छ। मध्यम मासिक खाद्य मूल्य मुद्रास्फीतिले जनसंख्याको ठूलो खण्ड, विशेष गरी विपन्न वर्गहरूमा पोषणयुक्त आहारको पहुँच बढाई उपभोक्ताहरूको लागि सकारात्मक प्रवृत्तिको सङ्केत गर्दछ।

तलब तथा ज्याला: २०२४ फेब्रुवरीमा, ५.० प्रतिशतको समग्र मुद्रास्फीति दरलाई नाघ्दै वार्षिक बिन्दुगत तलब तथा ज्यालादर सूचकाङ्क ५.७ प्रतिशतले बढ्यो। सूचकाङ्कले अघिल्लो महिनाको तुलनामा कुनै परिवर्तन देखाएको छैन। उप-क्षेत्रहरूमध्ये, कृषि ज्यालादर सूचकाङ्कमा ५.३ प्रतिशतले वृद्धि हुँदा औद्योगिक श्रमिकको ज्याला वार्षिक रूपमा ११.२ प्रतिशतले बढ्यो। निर्माण श्रम ज्यालादर सूचकाङ्कमा वार्षिक आधारमा ३.५ प्रतिशतको मध्यम वृद्धि भएको छ, जुन अन्य उपक्षेत्रहरूको तुलनामा साधारण वृद्धि हो। घरायसी आयमा भएको वृद्धिले गुणस्तरीय खाद्यान्नको पहुँचमा सकारात्मक प्रभाव पार्न सक्दछ।

वैदेशिक रोजगारी तथा विप्रेषण: नेपालबाट बाहिरिने आप्रवासीको संख्या घट्दै गएको छ। चालु आर्थिक वर्षको जुलाईदेखि फेब्रुवरीसम्मको सात महिनामा वैदेशिक रोजगारीका लागि देश छोड्ने नयाँ आप्रवासीहरूको संख्या २१.५ प्रतिशतले घटेको पछिल्लो तथ्याङ्कले देखाएको छ। त्यसै गरी, सोही अवधिमा श्रम स्वीकृति नवीकरण पनि वार्षिक रूपमा ५.५ प्रतिशतले घटेको छ। प्रमुख गन्तव्य देशहरू मध्ये, यूएई र साउदी अरब जाने नयाँ आप्रवासीको संख्यामा क्रमशः १३० प्रतिशत र ४२.४ प्रतिशतले तीव्र वृद्धि भएको छ भने सोही अवधिमा मलेसिया जानेको संख्या ७३.० प्रतिशतले घटेको छ। २०२४ को फेब्रुवरी महिनामा, नेपालले अन्तर्राष्ट्रिय विप्रेषण मार्फत रु. १ खर्ब ५ अर्ब ८० करोड (८० करोड अमेरिकी डलर) प्राप्त गर्यो, जुन अघिल्लो महिना प्राप्त रकम भन्दा ११.८ प्रतिशतले कम हो। विप्रेषणबाट आउने आम्दानीले ग्रामीण तथा विपन्न परिवारको घरायसी आम्दानीको महत्वपूर्ण हिस्सा ओगट्ने हुँदा विप्रेषणमा आएको यो गिरावटले नेपालमा घरायसी खाद्य सुरक्षालाई जोखिममा पार्न सक्छ।

प्रकाश: पश्चिम नेपालमा सामाजिक सुरक्षाको विस्तार

CSISA द्वारा मधेश, बागमती, लुम्बिनी, कर्णाली र सुदूरपश्चिम गरी पाँचवटा प्रदेशहरू समेटेर गरिएको पहिलो र दोश्रो चरणको घरधुरी सर्वेक्षणमा USAID को FtF ZoI मा रहेका ७६३ वटा घरपरिवारबाट सामाजिक सुरक्षा भत्ता सम्बन्धी तथ्याङ्क सङ्कलन गरिएको थियो । सर्वेक्षणको नतिजाले प्रत्येक सामाजिक सुरक्षा भत्ताको लाभार्थीको प्रतिशत र प्रभावकारितामा अन्तर्दृष्टि प्रदान गर्दछ।



चित्र १: कुल योग्य व्यक्तिहरूमा सामाजिक सुरक्षा भत्ता प्राप्त गर्ने व्यक्तिहरूको प्रतिशत

चित्र १ ले लक्षित जनसंख्याका आधारमा सामाजिक सुरक्षा भत्ताले समेटेको लाभार्थीको प्रतिशत देखाउनुका साथै सुधार गर्नुपर्ने क्षेत्रहरूमाथि प्रकाश पार्दछ । चित्रमा देखाइए अनुसार, ६५ वर्ष वा सो भन्दा माथिका व्यक्तिहरूमध्ये ९२.४ प्रतिशतले ज्येष्ठ नागरिक भत्ता प्राप्त गरेका छन् । त्यसैगरी, सरकारी विद्यालयका प्राथमिक तहका विद्यार्थीहरूलाई लक्षित दिवा खाजाले झन्डै ७३ प्रतिशत बालबालिकाहरूलाई समेटेको छ । यसैगरी, ६० वर्ष वा सो भन्दा माथिका करिब ६६ प्रतिशत एकल महिलाहरू (विधवा, अविवाहित र सम्बन्धविच्छेद भएका) एकल महिला भत्ताबाट लाभान्वित भएका छन्। यद्यपि, अपाङ्गता भत्ता र बाल पोषणभत्ता प्राप्त गर्न योग्य लाभग्राहीहरूमध्ये क्रमशः ३७.९ प्रतिशत र ५२.० प्रतिशत लाभार्थीहरू मात्र समेटिएको हुँदा त्यहाँ ठुलो हिस्सामा योग्य व्यक्तिहरू छुटेका देखिन्छन् । आ ब २०७८/७९ को तुलनामा आ ब २०७९/८० मा सामाजिक सुरक्षाले समेटेको लाभार्थीको प्रतिशत उच्च रहेको अन्तर्राष्ट्रिय श्रम सङ्गठनद्वारा प्रकाशित प्रतिवेदनमा उल्लेख गरिएको छ^१ । सामाजिक सुरक्षा भत्ताले खाद्य सुरक्षामा प्रत्यक्ष/ परोक्ष रूपमा असर गर्दछ^२ । सामाजिक सुरक्षा भत्ता वितरणको उच्च दरको प्रगतिका कारण दिवा खाजा भत्ताबाट लाभान्वित बालबालिकाहरू लगायतका कोहि लक्षित समूहहरूमा पोषणयुक्त खानाको पहुँचमा सुधार भएको देखिएको छ^३ ।

खाद्य सामग्री तथा कृषि सामग्रीमा हालको मूल्यमा उतार-चढाव

प्रमुख सन्देश: कृषि सामग्री सम्बन्धी तथ्याङ्कले नेपालको कृषि क्षेत्रमा लागत र श्रम ज्यालामा उतारचढाव देखाउँछ। जिल्ला अनुसार फरक-फरक रहेको मलखादको मूल्यले किसानको उत्पादन लागतलाई प्रभाव पार्दछ। बढेको डिजेलको मूल्यले उच्च यान्त्रिक (मेसिनरी) खर्च निम्त्याउँदा कृषि व्यवसाय सञ्चालन प्रभावित हुन्छ। बीउको मूल्यमा हुने भिन्नताले बाली छनौट र

^१ International Labor Organization, 2023. Extending social protection for all in Nepal – An analysis of protection gaps. Available at: https://ilo.org/wcmsp5/groups/public/---asia/---ro-bangkok/---ilo-kathmandu/documents/publication/wcms_882394.pdf. [Accessed 29 March 2024].

^२ Devereux, S., Eide, W.B., Hoddinott, J., Lustig, N. and Subbarao, K., 2012 Social protection for food security. A zero draft consultation paper. Committee on World Food Security-High Level Panel of Experts on Food Security and Nutrition, pp. 1-99.

^३ United Nations Development Program, 2011. Issue brief. Exploring the role of social protection in enhancing food security in Africa. Available at: <https://www.undp.org/sites/g/files/zskgke326/files/migration/africa/Exploring-the-Role-of-Social-Protection-in-Enhancing-Food-Security-in-Africa.pdf>. [Accessed 29 March 2024].

मुनाफालाई असर पार्दछ। यसका साथै श्रमिकको ज्यालामा देखिएको विविधताले लैङ्गिकताका आधारमा कृषि ज्यालामा असमानता कायमै रहेको देखाउछ ।

कृषि सामग्री

मलखाद: USAID नेपालका कार्यान्वयन साझेदारहरूको फिल्ड तथ्याङ्क अनुसार, फेब्रुअरी २०२४ मा युरिया मलको औषत मूल्य रु. २१.३ प्रति किलोग्राम थियो भने यसको मूल्य कपिलवस्तु जिल्लामा रु.१८.८ देखि सुर्खेतमा रु.२३ प्रति के.जी. सम्म थियो। डायमोनियम फस्फेट (डीएपी) मलको औसत मूल्य प्रति केजी ५०.५ रुपैयाँ हुँदा म्युरेट अफ पोटास (एमओपी)को प्रति केजी ३८.२ रुपैयाँ रहेको थियो। एमओपीको औसत मूल्य अघिल्लो महिनाको तुलनामा २.२ प्रतिशतले घटेको छ भने अन्य मलको मूल्य भने स्थिर रहेको छ (अनुसूची ३)।

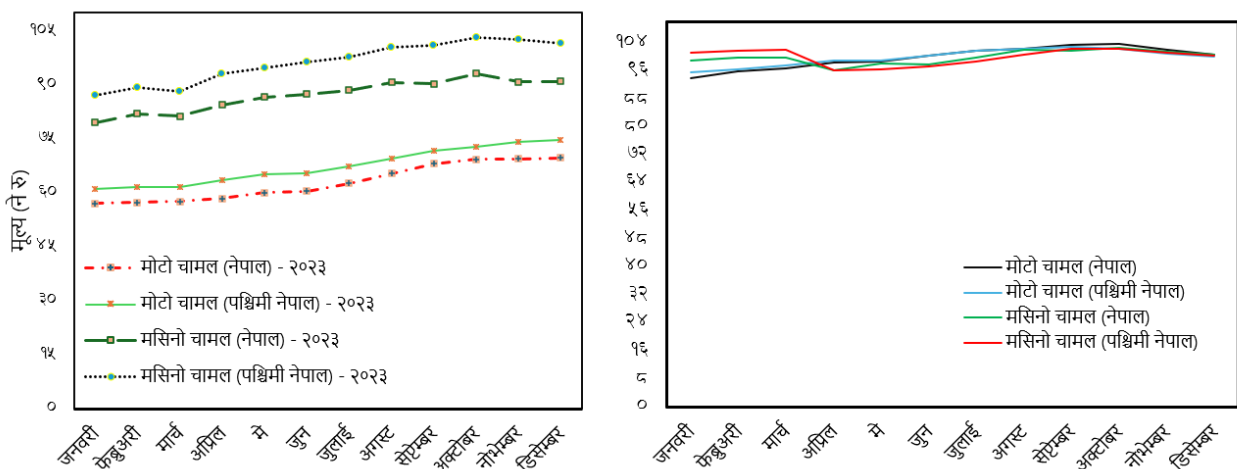
इन्धन: नेपाल आयल निगमका अनुसार, २०२४ को मार्च महिनामा पेट्रोलको प्रतिलिटर मूल्य रु. १७१ (अमेरिकी डलर १.२९) र डिजेल र मट्टितेलको मूल्य रु. १५८ (अमेरिकी डलर १.१९) थियो। यस मूल्यमा अघिल्लो महिनाको तुलनामा क्रमशः प्रतिलिटर १ र २ रुपैयाँको न्यूनतम गिरावट देखिएको थियो । यसैगरी, एलपीजी सिलिण्डरको मूल्य रु. १९१० (अमेरिकी डलर १४.३६) मा स्थिर रह्यो। डिजेलको उच्च मूल्यको असर बढ्दै गरेको मेसिनरी प्रयोगको लागतमा पनि देख्न सकिन्छ । २०२४ को फेब्रुवरीमा नेपालको पश्चिमी प्रदेशहरूमा ट्रायाक्टरको प्रतिघण्टा प्रयोगको औषत मूल्य रु. २३७०.२ (अमेरिकी डलर १७.८२) थियो भने , कञ्चनपुर जिल्लामा सबैभन्दा उच्च प्रतिघण्टा रु ३३०० (अमेरिकी डलर २४.८२) पाइएको थियो (अनुसूची ३ हेर्नुहोस्)।

बीउ: फिल्ड तथ्याङ्कले २०२४ को फेब्रुवरीमा प्रति के.जी. गहुँको बीउको औषत मूल्य रु. ७८.८ (अमेरिकी डलर ०.५९) रहेको देखाउँछ। दाङ जिल्लामा प्रति के.जी. रु. १०० (अमेरिकी डलर ०.७५) का दरले गहुँको बीउको सबैभन्दा उच्च मूल्य रहेको थियो । गहुँ नेपालको प्रमुख हिउँदे बाली हो भने हिउँदे मौसममा तरकारी पनि उत्पादन गर्ने गरिन्छ। तरकारीहरू मध्ये, खुला-परागसेचित (ओपी) काउलीको बीउको मूल्य प्रति के.जी रु. ७,७२८.६ (अमेरिकी डलर ५८) हुँदा वर्णसंकर (हाइब्रिड) बीउको मूल्य रु. ६४,६६६ (अमेरिकी डलर ४८५) प्रति के.जी. रहेको थियो। (अनुसूची ३) ।

श्रम: USAID नेपालका कार्यान्वयन साझेदारहरूको फिल्ड तथ्याङ्क अनुसार, पुरुष कृषि श्रमिकहरूको ज्याला दर रु. ६४०.७ (अमेरिकी डलर ४.८२) प्रति दिन थियो भने महिलाहरूको लागि यो दर रु. ५५५.८ (अमेरिकी डलर ४.१८) प्रति दिन रहेको थियो। कृषिमा महिला-पुरुष ज्यालादरको अनुपात ०.८६ थियो। बर्दिया र कपिलवस्तु जिल्लामा कृषिको ज्यालामा लैङ्गिक समानता रहेको पाइएको थियो । पुरुषहरूको लागि ज्यालादर प्रति दिन रु ७९० (अमेरिकी डलर ५.९४) र महिलाहरूको लागि प्रतिदिन रु ७०० (अमेरिकी डलर ५.२६) रहेको सुर्खेत जिल्लामा सबैभन्दा उच्च लैङ्गिक असमानता देखिएको थियो ।

अन्न

विश्व खाद्य कार्यक्रम (डब्लु एफ पी) को तथ्याङ्क अनुसार, चामल (मोटो तथा मसिनो), गहुँको पिठो, दाल र कालो सिमीको मासिक मूल्य अघिल्लो महिनाको तुलनामा सन् २०२४ जनवरीमा स्थिर रहेको छ (अनुसूची १) । मोटो चामलको मूल्य राष्ट्रिय औसतको तुलनामा पश्चिमी प्रदेशहरूमा ६ देखि ७ प्रतिशतले बढी छ भने मसिनो चामलको मूल्य पश्चिमी प्रदेशहरूमा जनवरी महिनामा सबै भन्दा धेरै हुँदा झण्डै ११.० प्रतिशतको फरक देखिन्छ (हेर्नुहोस् चित्र २ (क))।



चित्र २: (क) २०२३ मा चामलको मूल्यको प्रवृत्ति; (ख) नेपालमा चामलको मौसमी मूल्य सूचकाङ्क (२००२-२०२३)

त्यसैगरी, नेपाल र पश्चिमी प्रदेशहरूमा (२००२-२०२३) मोटो चामलको मूल्य प्रवृत्तिको मौसमी मूल्याङ्कन गर्दा पहिलो छ महिना (जनवरी-जुन) मा मूल्य सामान्यतया वार्षिक औसतभन्दा कम रहेको छ । मसिनो चामलको हकमा, जुलाई-अगस्टमा मूल्य वार्षिक औसत मूल्य सँग मेल खान्छन र त्यसपछिका महिनाहरूमा केहि मात्रामा बढ्दछन् । पश्चिमी प्रदेशहरूमा, मसिनो चामलको मूल्य जनवरी देखि मार्च महिनासम्म समेत यसको औषत वार्षिक मूल्य भन्दा बढी छ जुन अन्य अवस्थाहरू भन्दा फरक देखिन्छ (चित्र २(ख) हेर्नुहोस्)।

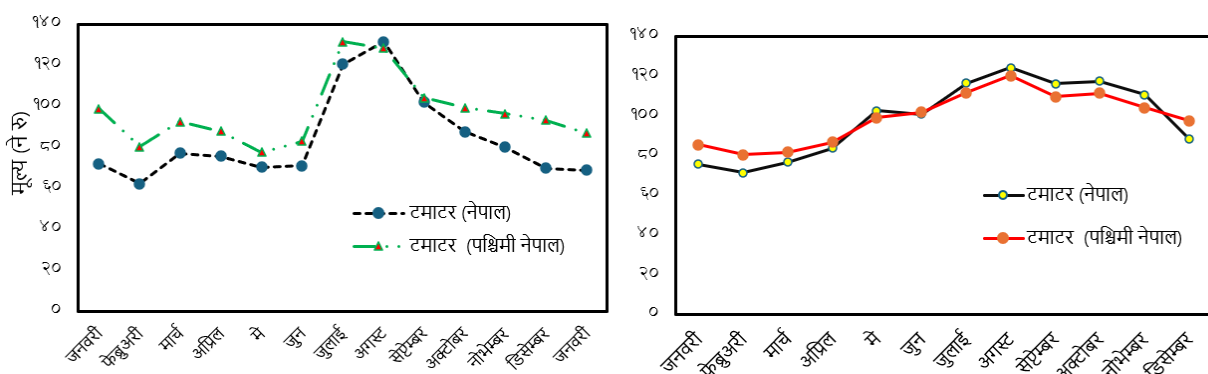
चामलको मूल्य प्रवृत्ति र मौसमी सूचकाङ्कहरूको विश्लेषणले नेपालको चामल बजारको गतिशीलतालाई बुझ्न बहुमूल्य अन्तर्दृष्टि प्रदान गर्दछ। मूल्यमा हुने मौसमी भिन्नताहरूको बुझाइले किसान, व्यापारी, र नीति निर्माताहरूलाई बजारको अवस्थाको अनुमान गर्न, उत्पादन र व्यापारिक रणनीति सम्बन्धी सूचित निर्णयहरू गर्न र मूल्य उतार-चढावसँग सम्बन्धित जोखिमहरू व्यवस्थापन गर्न मद्दत गर्न सक्दछ। मूल्य निर्धारण सम्बन्धी गतिशीलतामा क्षेत्रीय असमानताहरू चित्रण गर्ने ग्राफहरूले नेपालको फरक फरक क्षेत्रहरूमा मूल्यमा रहेको भिन्नता उत्पादन अवस्था, बजारको पहुँच र मागको प्रवृत्ति जस्ता तत्वहरूका कारण प्रभावित भएको हुन सक्दछ भन्ने सुझाव दिन्छ।

वागवानी बस्तुहरू

तरकारी: समग्रमा तरकारीको मूल्यमा गिरावट आएको छ भने राष्ट्रिय स्तरको वार्षिक बिन्दुगत मूल्यमा सबैभन्दा बढी गिरावट बन्दागोबी (१८.८ प्रतिशत) र फर्सी (१५.१ प्रतिशत) मा देखिएको छ । त्यसैगरी, २०२४ को जनवरीमा गाजरको मूल्य, अधिल्लो महिनाको तुलनामा १४.२ प्रतिशतले घटेको छ। टमाटरको हकमा, पश्चिमी प्रदेशहरूमा रहेको मूल्य सामान्यतया राष्ट्रिय औसत मूल्यभन्दा बढी देखिन्छ (चित्र ३क हेर्नुहोस्)। गत वर्ष टमाटरको सबैभन्दा उच्च मूल्य २०२३ को जुलाई र अगस्ट महिनामा देखिएको थियो ।

टमाटरको मौसमी मूल्य सूचकाङ्क (२००२- २०२३, चित्र ३ख) ले वर्षको विभिन्न महिनाहरूमा टमाटरको मूल्यमा आएको परिवर्तनलाई सङ्केत गर्दछ। जुलाई-नोभेम्बर अवधिमा सामान्यतया टमाटरको मूल्य बढेको देखिन्छ भने जनवरी देखि अप्रिल सम्म, टमाटरको मूल्य वार्षिक औषत भन्दा १५ देखि ३० प्रतिशत कम रहेको देखिन्छ ।

राष्ट्रिय औषतको तुलनामा पश्चिमी प्रदेशहरूमा देखिएको टमाटरको उच्च मूल्यले नेपालको पश्चिमी प्रदेशका कृषकहरूका लागि अवसर र चुनौती दुवै प्रदान गर्न सक्दछ। उच्च मूल्य रहेको अवधिमा उनीहरूले आम्दानी वृद्धि गरी लाभ लिन सक्दछन भने वर्षभरि मूल्यमा हुने ठूलो भिन्नताले आय स्थिरता र योजनालाई असर गर्न सक्दछ। विभिन्न रणनीतिहरू लागु गर्न साथै यी उतार-चढावहरू पहिचान गरी समाधान खोज्ने कार्यमा कृषकहरूलाई सहयोग गर्न प्रयासहरू आवश्यक छन् ।



चित्र ३: (क) नेपालमा टमाटरको मूल्यको प्रवृत्ति (जनवरी २०२३-जनवरी २०२४); (ख) नेपालमा टमाटरको मौसमी मूल्य सूचकाङ्क (२००२-२०२३)

फलफूल: फलफूल समूहमा, राष्ट्रिय स्तरमा अधिल्लो महिनाको तुलनामा केराको मूल्य ७.२ प्रतिशतले घटेको छ भने सुन्तलाको मूल्य ७.० प्रतिशतले बढेको छ । राष्ट्रियस्तरमा स्याउको मूल्यमा ३.२ प्रतिशतले सामान्य वृद्धि भएको छ । जनवरी २०२४ मा सुन्तलाको मूल्यमा, जनवरी २०२३ को तुलनामा उल्लेखनीय (१८.० प्रतिशत) गिरावट आएको थियो। स्याउको मूल्यमा भने अधिल्लो वर्षको तुलनामा १५.७ प्रतिशतले वृद्धि भएको देख्न सकिन्छ ।

दूध तथा अण्डा

पश्चिमी प्रदेशहरूमा दूधको मूल्य राष्ट्रिय औषत मूल्य भन्दा १२ रुपैयाँ प्रति लिटर बढि रहेको थियो । अण्डाको मूल्य बढ्दो प्रवृत्ति तर्फ अग्रसर रहेको पनि अवलोकन गर्न सकिन्छ । त्यस्तै, पश्चिमी प्रदेशहरूमा मासिक दूधको मूल्य अघिल्लो महिनाको तुलनामा १ प्रतिशतले घटेको छ भने राष्ट्रिय औषत मूल्य ०.६ प्रतिशतले बढेको छ । यस समयमा, मूल्यहरू स्थिर मात्र सकिन्छ जसका कारण उपभोक्ताहरूलाई खास प्रभाव पार्ने सम्भावना देखिदैन।

मासु तथा माछा

कुखुराको मासुको मूल्य गत वर्षको तुलनामा बढेको देखिन्छ । राष्ट्रिय स्तरमा हेर्दा, २०२४ जनवरीमा यसको मूल्यमा वार्षिक बिन्दुगत ७.६ प्रतिशतको बढोत्तरी भएको थियो । यसै गरी, पश्चिमी प्रदेशहरूमा माछाको मूल्य अघिल्लो वर्षको तुलनामा २७.३ प्रतिशतले बढेको थियो । मूल्यमा भएको यस्तो वृद्धिका कारण पोषणको श्रोतहरूमाथिको पहुँचमा कटौती हुनाले विपन्न घरपरिवारहरूको स्वास्थ्यको लागि हानिकारक हुन सक्दछ ।

खाद्य तेल

खाद्य तेलको राष्ट्रिय स्तरमा वार्षिक बिन्दुगत मूल्यमा १८ देखि २० प्रतिशतले कमी आएको थियो । अघिल्लो महिनाको तुलनामा यी तेलको मूल्यमा सामान्य वृद्धि भएको थियो । २०२४ को जनवरीमा, पश्चिमी प्रदेशहरूमा तोरीको तेलको मूल्य राष्ट्रिय औषत मूल्य भन्दा रु. १६.८ ले बढी देखिएको थियो भने भटमासको तेलको मूल्य राष्ट्रिय औषतको तुलनामा रु. १०.७ ले बढी पाइएको थियो । यस्ता अत्यावश्यक खाद्य सामग्रीहरूको वार्षिक बिन्दुगत मूल्यमा आएको कमीले नेपाली विपन्न घरपरिवारको खाद्यान्नको बजेटलाई राहत दिन सक्दछ ।

स्प्लाइट : नेपालमा दूधको माग र आपूर्ति

पशुपालन (कुखुरा, गाईवस्तु, भेडा र सुँगुर सहित) नेपालको प्रमुख उद्यमहरू मध्ये एक हो। डिसेम्बर २०२३ मा गरिएको एउटा फिल्ड सर्वेक्षणले ७३.२ प्रतिशत किसानहरू पशुपालनमा संलग्न भएको देखाउँछ । तीमध्ये, अधिकांशले बाखा (७०.६ प्रतिशत) पालन गरेका छन् भने कुखुरापालन गर्नेहरूको संख्या ५३.६ प्रतिशत रहँदा दूध दिने भैंसी र गाईपालन गर्ने किसानको संख्या क्रमशः २३.८ र १५.७ प्रतिशत मात्र रहेको छ । यसो गर्दा, प्रत्येक घरधुरीले आफ्नो उपभोगका लागि केही मात्रा राखेर प्रतिदिन औषत ६.२ लिटर दूध बिक्री गर्दछन्।

सर्वेक्षण गरिएका जिल्लाका अधिकांश (६२.६ प्रतिशत) घरपरिवारले सामान्यतया आफ्नो कच्चा दूध स्थानीय सङ्कलन केन्द्रमा बेच्ने गरेको पाइएको छ भने करिब २५.२ प्रतिशतले अन्य घरहरूमा बेच्ने गरेका छन् । ती स्थानीय केन्द्रहरूमा सङ्कलन गरिएको दूध त्यसपछि निजी क्षेत्र र दुग्ध विकास संस्थान (डीडीसी) द्वारा खरिद गरिन्छ। अधिकांश दूध उत्पादकहरूले भुक्तानी प्राप्त गर्न लामो समय कुर्नुपर्ने भएको हुँदा यो प्रक्रियालाई महत्त्वपूर्ण चुनौतीको रूपमा लिँदै असन्तुष्टि व्यक्त गरे ।

राष्ट्रिय स्तरमा, दूध उत्पादकहरूलाई निजी क्षेत्रले लगभग रु. ६ अर्ब (अमेरिकी डलर ४.५१ करोड) तथा सरकारी स्वामित्वको संस्था दुग्ध विकास संस्थान (डीडीसी) ले रु. ९० करोड (अमेरिकी डलर ६७ लाख) भुक्तानी गर्न बाँकी रहेको अनुमान गरिएको छ । नेपालमा दूधको आयातमा लगाइएको प्रतिबन्धका बाबजुद धुलो दूध र नौनी घ्युको मौजुदाले उत्पादक र उपभोक्ता दुवैलाई असर पारी परिस्थितिलाई थप जटिल बनाएको छ । त्यस्तै, डिडिसीले दैनिक १ लाख ४० हजार लिटर दूध खरिद गरेतापनि बजारमा ९० हजार लिटर दूध मात्रै बिक्री हुने गरेको छ । डिडिसीको बाकि रहेको दूध अन्य दुग्धजन्य उत्पादनहरू जस्तै दही, आइसक्रिम, मिठाई, घिउ, नौनीघ्यु र डेरी हाइटरनरमा प्रशोधन गरिन्छ। यसका साथै, निजी क्षेत्रले सङ्कलन क'म गरेका कारण बजारबाट बढी दूध सङ्कलन गर्न डिडिसी बाध्य भएको छ । यस्ता चुनौतीहरूले दूध उत्पादकहरूलाई अनौपचारिक मार्ग तर्फ सर्न उत्प्रेरित गर्न सक्दछन ।

दूध उत्पादन गर्ने कृषकहरूको विरोधपश्चात, कृषि तथा पशुपन्छी विकास मन्त्रालय र केन्द्रीय दुग्ध सहकारी संघ लिमिटेड नेपाल (सिडीक्यान) बिच ५ बुँदे सहमति भएको छ । समझौता अनुसार, बक्यौता रकम अप्रिल ३, २०२४ सम्ममा निकास गरिने छ । यसमा, दुग्ध उद्योगद्वारा निरन्तर खरिद गर्ने सुनिश्चितता गर्नुका साथै दूध तथा दुग्धजन्य उत्पादनको निर्यातको समेत परिकल्पना गरीएको छ । साथमा, उत्पादकहरूलाई गर्ने भुक्तानीलाई सहज बनाउन अर्थ मन्त्रालयले रु. ३० करोड (अमेरिकी डलर २२.५ लाख) को सहूलियतपूर्ण ऋण घोषणा गरेको छ ।

साना किसान तथा कृषी व्यवसायका लागि व्यवसायिक कृषि (CASA) को प्रतिवेदन⁴ अनुसार नेपालमा प्रति व्यक्ति वार्षिक ९२ लिटर दूधको आवश्यकता भएतापनि ८० प्रतिशत मात्र आवश्यकता पूरा गर्दै प्रतिव्यक्ति ७२ लिटर दूध उत्पादन हुने गरेको छ । प्रतिकूल मौसम (मार्च-जुलाई) र अनुकूल मौसम (अगस्त-फेब्रुवरी) मा १० देखि २० प्रतिशतको फरक संगै तरल दूधको औषत वर्तमान घाटा, करिब ५,५०,००० लिटर प्रति दिन रहेको छ । वर्तमान अवस्थाले दूध उत्पादकहरूलाई सुरक्षित बजार उपलब्ध गराउन सरकार र निजी क्षेत्रको असक्षमतालाई उजागर गरेको छ जसले दूध उत्पादकहरूलाई अतिरिक्त दूध उत्पादनमा निरुत्साहित गरी आपूर्तिमा थप कमी ल्याउन सक्दछ ।

कृतज्ञता

यो प्रतिवेदन USAID/Nepal को आर्थिक सहयोगबाट संचालित Cereal Systems Initiative for South Asia (CSISA)को “नेपालमा विश्व आपूर्ति श्रृंखला र जलवायु प्रतिकूलनको विरुद्ध खाद्य प्रणालीको सम्भाव्यता बढाउने” परियोजना तथा CSISA फेज ३ (USAID-Washington) को सहयोगबाट प्रकाशित गरिएको छ । CSISA कार्यक्रम One CGIAR Regional Integrated Initiative द्वारा संचालन रहेको “दक्षिण एसियामा कृषि खाद्य प्रणाली रूपान्तरण (TAFSSA)” कार्यक्रमसंग सहकार्य गर्दै आएको छ । CSISA कार्यक्रम CIMMYT को नेतृत्वमा IFPRI, IIDS, IIRI र IWMI संगको साझेदारीमा कार्यान्वयन हुँदै आएको छ । CSISA नेपाल तथा बंगलादेश परियोजना अन्तर्गत iDE पनि एक मुख्य साझेदार हो

तथ्याङ्कको श्रोत

यो संक्षिप्त प्रतिवेदनको लागि तथ्यांकका स्रोतहरू विश्व खाद्य कार्यक्रमबाट खाद्यवस्तुहरूको मूल्य, नेपाल आयल निगम (noc.org.np) बाट ईन्धनको मूल्य, नेपाल राष्ट्र बैंकबाट उपभोक्ता मूल्य सूचकाङ्क, अर्थ मन्त्रालयबाट बजेट वितरण, विप्रेषण र अन्य बृहत आर्थिक तथ्याङ्क साभार गरिएको छ । यूएसएआईडी / नेपालको NSAF र किसान II परियोजनाहरूले कार्यक्षेत्रका अभिलेखहरू प्रदान गरेका छन् । USAID फिड द फ्युचर जोन अफ इन्फ्लुएन्स अन्तर्गतका ९ जिल्लाहरूमा 2023 डिसेम्बरमा आईआईडीएसद्वारा गरिएको प्राथमिक घरपरिवार सर्वेक्षण (दोस्रो लहर) को तथ्याङ्कका साथै काठमाण्डौ लगायत उही क्षेत्रहरूमा द्वि-साप्ताहिक बजार सर्वेक्षणबाट प्राप्त तथ्याङ्क प्रयोग गरिएको छ ।

सिफारिस गरिएका उद्धरण (सन्दर्भ सामग्री)

Palikhe, A., Gupta, S., Maharjan, N.K., Adhikari, M., Kumar, A., Minot, N., Koirala, P., Krupnik, T.J. 2024. Situation Report on Nepal's Agrifood Systems (March 2024 Bulletin Number 16). The Cereal Systems Initiative for South Asia (CSISA) and Transforming Agrifood Systems in South Asia (TAFSSA). Kathmandu, Nepal.

यो प्रकाशनले Creative Commons Attribution 4.0 International License (CC BY 4.0) अन्तर्गत इजाजत प्राप्त गरेको छ । यो इजाजत पत्र <https://creativecommons.org/licenses/by/4.0> मा हेर्न सकिन्छ । यस लेखमा उल्लेख गरिएका सामग्री तथा विचार लेखकका हुन, यूएसइआईडी तथा CGIAR को आधिकारिक दृष्टिकोणलाई प्रतिबिम्बित नगर्न पनि सक्दछन र यसलाई व्यापारिक प्रयोजनका लागि प्रयोग गर्न पाइने छैन ।

नोट

यो प्रतिवेदन आधिकारिक नेपाली अनुवाद नभएको हुनाले यस प्रतिवेदनको अंग्रेजी संस्करण IIDS, CIMMYT र IFPRI को आधिकारिक वेबसाइटहरूमा प्राप्त गर्न सकिने जानकारी गराउन चाहन्छौ ।

⁴ CASA NEPAL COUNTRY TEAM. (2020). Dairy Sector Strategy – Nepal. Kathmandu: Commercial Agriculture for Smallholders and Agribusiness.

परिशिष्टहरू
परिशिष्ट १: नेपालमा खाद्य सामग्रीको मूल्य (ने.रु./के.जी.) मा भएको प्रतिशत परिवर्तन

खाद्य सामग्री	पश्चिमी प्रदेशहरू						नेपाल			
	२०२३	२०२३	२०२४	२०२३	२०२३	२०२३	२०२३	२०२४	२०२३	२०२३
	जनवरी (ने.रु.)	डिसेम्बर (ने.रु.)	जनवरी (ने.रु.)	- २०२४ जनवरी (प्रतिशत परिवर्तन)	- २०२४ डिसेम्बर (प्रतिशत परिवर्तन)	जनवरी (ने.रु.)	डिसेम्बर (ने.रु.)	जनवरी (ने.रु.)	- २०२४ जनवरी (प्रतिशत परिवर्तन)	- २०२४ डिसेम्बर (प्रतिशत परिवर्तन)
चामल (मोटो)	६१.२	७४.८	७४.८	२२.३	०.०	५७.०	६९.७	६९.९	२२.५	०.३
चामल (मध्यम)	८७.२	१०१.६	१०२.३	१७.३	०.७	७९.५	९१.०	९१.२	१४.७	०.२
गहुँको पिठो	८१.५	९०.०	९०.१	१०.५	०.१	८२.१	८७.४	८६.५	५.४	-१.०
स्याउ	२६७.८	२९३.८	२९०.४	८.४	-१.२	२५५.५	२८६.५	२९५.६	१५.७	३.२
केरा*	१६२.८	१७६.२	१६४.६	१.१	-६.६	१२९.८	१४४.०	१३३.५	२.९	-७.२
सुन्तला	१६७.८	१३६.९	१४१.९	-१५.४	३.७	१७१.३	१३१.५	१४०.६	-१७.९	७.०
टमाटर	९८.८	९३.१	८६.९	-१२.१	-६.६	७१.९	६९.८	६८.८	-४.३	-१.५
आलु (रातो)	५१.९	४८.५	४८.७	-६.२	०.५	४९.०	४६.९	४७.०	-४.०	०.३
बन्दा गोबी	६८.४	५०.४	५१.२	-२५.२	१.५	५५.२	४८.०	४४.८	-१८.८	-६.६
गाजर	१०७.२	११६.२	११६.५	८.७	०.३	८६.१	९७.९	८४.०	-२.४	-१४.२
फर्सी	७९.२	५५.०	६०.८	-२३.२	१०.५	६९.५	५६.०	५९.०	-१५.१	५.४
चना	१५४.७	१५१.२	१५५.५	०.५	२.९	१४३.५	१४२.९	१४३.५	०.०	०.४
दाल (टुक्याइएको)	१७६.१	१८३.३	१८४.४	४.७	०.६	१६६.१	१७०.९	१६८.५	१.४	-१.४
सिमी (कालो)	१८०.६	२०६.२	२०१.९	११.८	-२.१	१७१.४	२०४.०	२०४.०	१९.०	०.०
तेल (तोरी)**	३३७.७	२८४.६	२८८.५	-१४.६	१.४	३३०.८	२६८.३	२७१.७	-१७.९	१.२
तेल (भटमास)**	२८६.५	२२२.३	२२८.८	-२०.१	२.९	२७३.१	२१४.४	२१८.१	-२०.१	१.७
दूध **	१२३.१	१३२.५	१३१.२	६.६	-१.०	११०.०	११८.३	११९.०	८.१	०.६
मासु (कुखुरा)	४८४.५	५०२.७	५१६.२	६.५	२.७	४२५.८	४४४.२	४५७.९	७.६	३.१
अण्डा***	१९.०	२०.७	२१.५	१३.०	३.७	१८.३	१९.९	२०.७	१३.५	४.२
माछा	४९१.७	६३८.०	६२६.०	२७.३	-१.९	४४९.१	५०५.७	५०६.०	१२.७	०.०
बदाम	३२९.३	४५५.०	४३८.९	३३.३	-३.५	२५७.८	३३३.०	३२७.०	२६.९	-१.८

* ले इकाइ मूल्य प्रति दर्जन जनाउँछ, ** ले इकाइ मूल्य प्रति लिटर जनाउँछ र *** ले इकाइ मूल्य प्रति गोटा जनाउँछ । पश्चिमी प्रदेशहरूमा लुम्बिनी, कर्णाली र सुदूरपश्चिम प्रदेशहरू पर्दछन् ।
 श्रोत: विश्व खाद्य कार्यक्रम (मार्च २०२४)

परिशिष्ट २: प्रदेश अनुसार खाद्य सामग्रीको मूल्य (ने.रु.) मा भएको प्रतिशत परिवर्तन

खाद्य सामग्री	कोशी		मधेश		बागमती		गण्डकी		लुम्बिनी		कर्णाली		सुदूरपश्चिम	
	जनवरी २०२३	डिसेम्बर २०२३	जनवरी २०२३	डिसेम्बर २०२३	जनवरी २०२३	डिसेम्बर २०२३	जनवरी २०२३	डिसेम्बर २०२३	जनवरी २०२३	डिसेम्बर २०२३	जनवरी २०२३	डिसेम्बर २०२३	जनवरी २०२३	डिसेम्बर २०२३
	जनवरी २०२४	जनवरी २०२४	जनवरी २०२४	जनवरी २०२४	जनवरी २०२४	जनवरी २०२४	जनवरी २०२४	जनवरी २०२४	जनवरी २०२४	जनवरी २०२४	जनवरी २०२४	जनवरी २०२४	जनवरी २०२४	जनवरी २०२४
चामल (मोटो)	२७.५	०.०	८.०	-२.८	३८.५	५.१	१७.४	३.८	२२.८	२.१	१७.०	०.४	३३.३	-२.२
चामल (मध्यम)	१२.४	-०.५	११.७	-६.५	८.८	४.४	११.१	०.०	३१.६	१.३	१२.३	-०.८	१९.२	३.३
गहुँको पिठो	-१.१	०.०	-४.३	-२.२	-२.०	-२.०	६.२	-५.६	-५.३	२.७	१७.२	-०.८	११.१	०.०
स्याउ	२.५	७.३	२७.७	११.१	४८.७	१३.२	३४.९	०.९	१०.५	०.०	२२.०	०.३	-८.३	-४.३
केरा	३.४	३.४	२३.५	-१९.२	-११.७	-२३.२	२०.८	७.४	-६.८	०.०	-०.८	-१३.१	१४.६	११.९
सुन्तला	०.०	७.०	-१९.६	२०.०	-२५.५	१८.७	-४०.०	-४.०	-२६.७	३.१	-१०.३	१.५	-१६.७	८.७
टमाटर	२३.८	०.०	२७.३	१६.७	३०.४	२५.०	-९.१	५.३	-३०.३	-४१.०	-११.७	-१.४	-३.२	३.४
आलु (रातो)	-१२.१	७.४	४.८	-२१.४	३.४	२५.०	५.९	-१०.०	४.२	४.२	-१५.६	-०.६	५.३	०.०
बन्दा गोबी	१०.५	-८.७	११.१	-१६.७	-१०.७	-०.८	-२७.३	-४०.७	-७.४	-३५.९	-४४.५	०.०	१७.९	५३.३
गाजर	०.०	-२३.९	०.०	-२५.०	-३३.३	-२८.२	-१९.२	-४०.०	०.०	-१६.३	७.५	-५.०	१३.८	१८.९
फर्सी	६.२	१३.३	६.२	१३.३	-१६.७	-११.८	-१४.३	-२५.०	७.७	-३.४	-३७.६	२.४	४.८	४६.७
चना	५.५	०.०	९.४	-२.८	-०.५	-५.४	-१८.८	-३.७	-५.७	३.३	३.३	०.५	०.०	७.४
दाल (टुक्याइएको)	-५.७	-२.१	४.०	-१.८	३.४	०.४	-१५.९	-१५.९	-५.१	१.५	९.३	-०.२	४.३	१.४
सिमि (कालो)	२३.३	६.७	२२.१	२.४	४१.५	१.८	३१.२	-२.३	१०.१	२.८	१३.३	०.८	१०.४	-९.८
तेल (तोरी)	-१२.८	७.६	-१९.३	-१.५	-३३.७	०.७	-२०.६	-४.३	-२०.२	६.६	-८.०	०.५	-२१.६	०.०
तेल (भटमास)	-१५.८	३.२	-१८.९	३.४	-२२.६	-३.२	-२४.३	-३.४	-२३.९	०.८	-२२.०	०.७	-१४.३	८.१
दुध	१०.६	४.०	११.१	०.०	१०.०	६.५	१०.६	२.०	१५.४	०.०	५.७	-१.७	२.६	०.०
मासु (कुखुरा)	९.५	-५.९	९.८	१७.४	१.८	२.२	१९.४	७.५	५.४	६.३	५.८	१.०	८.६	३.६
अण्डा	१२.७	३.३	१२.५	१०.२	१५.४	५.३	१६.७	०.०	५.५	९.४	२२.२	१.४	४.०	४.०
माछा	६.१	१.७	-७.०	१.९	२.१	१४.०	-११.५	-७.१	-५.१	-१.६	३७.८	-२.१	-४.०	०.०
बदाम	-०.७	३.६	६.३	०.०	१०१.४	१६.४	१५.४	-१८.९	७.५	०.९	७.२	-४.३	उ.न.	उ.न.

उ.न. ले तथ्यांक उपलब्ध नभएको जनाउँछ

श्रोत: विश्व खाद्य कार्यक्रम (मार्च २०२४)

परिशिष्ट ३: जनवरी २०२४ को तुलनामा फेब्रुवरी २०२४ मा प्रमुख कृषि सामग्रीहरूको इकाइ मूल्य (रु.) तथा प्रतिशत परिवर्तन

कृषि सामग्री	इकाइ मूल्य (फेब्रुवरी)							% परिवर्तन (फेब्रु-जन २०२४)
	बाँके	बर्दिया	दाङ	कैलाली	कञ्चनपुर	कपिलबस्तु	सुर्खेत	
मलखाद								
युरिया (के.जी.)	२०	२२	२०	२३	२३	१९	२३	०.२
डी.ए.पी. (के.जी.)	४९	५१	५०	५३	५३	४६	५३	०.२
एम.ओ.पी. (के.जी.)	३९	३३	३८	३९	४०	३८	४१	-२.२
बिउ बिजन								
धान - ओ.पी. (के.जी.)	६२	७२	१००	७३	७२	८०	६६	७.६
धान - वर्णशंकर (के.जी.)	५५०	४८७	५१०	५००	५७५	५७५	५६३	-०.६
मकै - ओ.पी. (के.जी.)	वि.न.	१९३	१९५	१४०	१५५	१७९	२६३	४.८
मकै - वर्णशंकर (के.जी.)	८००	३८८	४६८	६५०	३००	६१३	४६३	-१.५
गहुँको मूल्य (के.जी.)	७४	७१	१००	७५	८५	७२	७५	४.७
दालको मूल्य (के.जी.)	२३३	२१७	वि.न.	२५०	२३२	१८०	२५०	-२.७
काउली - ओ.पी. (के.जी.)	६६६७	४५३३	१००००	६५००	७०००	६९००	१२५००	-२.५
काउली - वर्णशंकर (के.जी.)	५५०००	७६६६७	७००००	६००००	६२५००	८५०००	४३५००	०.९
टमाटर - ओ.पी. (के.जी.)	६०००	१४३३३	१३०००	९०००	९०००	८९८०	१६०००	१.८
टमाटर - वर्णशंकर (के.जी.)	५७१४३	९१६६७	२०२४०४	१०७५००	२८५०००	१८७५००	९००००	९.८
प्याजको बीउ (के.जी.)	१४३६	१०६७	७५०	७५०	७००	७००	११००	-८.३
प्याजको बीउ - नेपाली (के.जी.)	४०००	९८३	८२५	३७५०	३५००	१५१०	५०००	-२५.५
श्रम								
कृषि श्रमिक - पुरुष (दिन)	५७५	५९१	६६३	६६७	६००	६००	७९०	१.४
कृषि श्रमिक - महिला (दिन)	३५०	५९५	६१३	५३३	५००	६००	७००	०.८
गैरकृषि श्रमिक - पुरुष (दिन)	४७५	५७९	६७५	९१७	१०००	६३३	८३०	०.१
गैरकृषि श्रमिक - महिला (दिन)	३००	५७९	६१३	५६७	६००	६३३	७३०	-१.२
सिंचाई								
सिंचाई (घण्टा)	१८०	३४२	३४०	३५०	८०	३००	९५०	-२.७
ट्रयाक्टर								
ट्रयाक्टर (घण्टा)	२०००	२५१४	२५५४	२९३३	३३००	२२८०	१०१०	-२.५
इन्धन								
डिजेल (लिट्र)	१५९	१५८	१५७	१५७	१६२	१५२	१६२	-१
पेट्रोल (लिट्र)	१७०	१६६	१६८	१६७	१८१	१६३	१६९	-१.१

वि.न.ले उक्त वस्तु नजिकैको कुनैपनि पसल, एग्रोभेट वा सहकारीमा विक्री नभएको जनाउँछ ।

श्रोत: CSISA फिल्ड तथ्याङ्क, फेब्रुवरी २०२४

परिशिष्ट ४: राष्ट्रिय उपभोक्ता मूल्य सूचकाङ्क (मार्च २०२४)

समुह तथा उप समुह	भार %	२०२१/२२		२०२२/२३		२०२३/२४ ^P		% परिवर्तन			
		जनवरी/फेब्रुवरी	डिसेम्बर/जनवरी	जनवरी/फेब्रुवरी	डिसेम्बर/जनवरी	जनवरी/फेब्रुवरी	डिसेम्बर/जनवरी	३ माथि	३ माथि	५ माथि	५ माथि
		१	२	३	४	५	१	२	३	४	
कूल सूचकाङ्क	१००	१४४.८५	१५५.३६	१५६.२६	१६३.५२	१६४.१०	७.८८	०.५८	५.०१	०.३५	
खाद्य तथा पेय पदार्थ	४३.९१	१४०.०८	१४९.२४	१४८.७६	१५७.८६	१५८.४४	६.९९	-०.३२	६.५१	०.३७	
अनाज तथा त्यसका उत्पादनहरू	११.३३	१३०.४५	१४३.०९	१४६.६१	१५९.३७	१५९.८९	१२.३९	२.४६	९.०६	०.३३	
दाल तथा गेडागुडी	१.८४	११९.४०	१२४.५४	१२४.९४	१३८.४१	१३८.८८	४.६४	०.३२	११.१५	०.३४	
तरकारी	५.५२	१३१.०६	१३४.४२	१२३.५२	१३३.०२	१३२.८८	-५.७५	-८.११	७.५८	-०.१	
मासु तथा माछा	६.७५	१४२.४६	१४६.७९	१४६.५८	१४६.७०	१५०.८२	२.९	-०.१४	२.८९	२.८१	
दुग्ध पदार्थ तथा अण्डा	५.२४	१४४.१३	१५१.९१	१५१.८५	१६७.५५	१६८.२१	५.३६	-०.०४	१०.७८	०.४	
घ्यू तथा तेल	२.९५	१८१.७४	१९३.१५	१८९.८०	१६७.९०	१६६.४०	४.४४	-१.७३	-१२.३३	-०.८९	
फलफूल	२.०८	१४९.५७	१५४.७६	१६१.३४	१७०.४७	१६९.२३	७.८७	४.२५	४.८९	-०.७३	
चिनी तथा चिनीजन्य उत्पादन	१.७४	१३७.३५	१४७.४२	१४६.७३	१५८.१७	१५६.२४	६.८३	-०.४७	६.४८	-१.२२	
मसला	१.२१	१२८.२८	१३७.७८	१३८.५९	१८६.८३	१८३.०९	८.०४	०.५९	३२.११	-२	
अल्कोहल रहित पेय पदार्थ	१.२४	१३९.६०	१४८.६७	१४९.४७	१५९.१५	१५९.१३	७.०७	०.५४	६.४६	-०.०१	
अल्कोहल भएका पेय पदार्थ	०.६८	१८८.७३	२०४.१२	२०५.२९	२१५.२७	२१६.१०	८.७८	०.५७	५.२७	०.३९	
सुर्तीजन्य उत्पादन	०.४१	१७३.२५	१९१.८८	१९२.०१	१९४.२८	१९३.७३	१०.८३	०.०७	०.९	-०.२८	
रेस्टुरेन्ट तथा होटल	२.९२	१४८.००	१६९.९९	१७०.५६	१८१.५७	१८१.६८	१५.२४	०.३३	६.५२	०.०६	

P = प्रारम्भिक

श्रोत: देशको वर्तमान आर्थिक तथा वित्तीय स्थिति (आ.व. २०८०/८१ को सात महिनाको तथ्याङ्कमा आधारित), नेपाल राष्ट्र बैंक