

## नेपालको कृषि खाद्य प्रणाली सम्बन्धि प्रतिवेदन नोभेम्बर २०२३ | बुलेटिन नम्बर १२

### मुख्य सन्देशहरू

अक्टोबर २०२३ मा फलफूल, दुध र मासु जस्ता आवश्यक पोषक तत्वको मूल्यमा वार्षिक १४.० प्रतिशत सम्मको वृद्धि देखियो। साथै, गत वर्षको तुलनामा नेपालको पश्चिमी प्रदेशहरूमा दुधको मूल्य ४४.१ प्रतिशतले बढेको छ, जसको एक कारण पशुहरूमा देखिएको “लम्पी स्किन” रोगको प्रभाव पनि हुन सक्दछ। यसको परिणामस्वरूप, गरीब परिवारहरूले यी सामानहरू खरिद गर्दा बढ्दो आर्थिक चुनौतीहरू अनुभव गर्ने सम्भावना छ। त्यसै गरी, हालसालै ग्रामीण नेपालमा गरिएको खाद्य-सुरक्षासम्बन्धी एक अध्ययन अनुसार कृषि-घरधुरीहरूलाई गैर-कृषि घरधुरीहरूको तुलनामा कम खाद्य-असुरक्षाको अनुभव भएको देखिएको थियो। यस अध्ययनले किसानहरूमाझ खाद्यान्न उत्पादनबाट भएको नाफा मार्फत अन्य खाद्यवस्तुको व्यवस्थापन गर्ने क्षमता बढेको तर्फ संकेत गर्दछ। गत महिनामा, चामल, तरकारी, तेल, मकै र गहुँ जस्ता अत्यावश्यक उपभोगका वस्तुहरूको खाद्य आयात जोखिम सूचकाङ्क हेर्दा छिमेकी देशहरूको तुलनामा नेपाल उच्च जोखिम भएको राष्ट्रमा परेको थियो। यसरी विश्वमा हुने खाद्यान्नको मूल्य वृद्धिले नेपाली जनता र विशेष गरी गरीबहरूमा प्रत्यक्ष असर पर्ने हुँदा नीति निर्माताहरू र विकास क्षेत्रमा संलग्न व्यक्तिहरूले यस मूल्य-जोखिमलाई सम्बोधन गर्नुपर्ने देखिन्छ। गत नोभेम्बर ३ मा पश्चिम नेपालमा गएको ६.४ म्याग्निच्युडको भूकम्पबाट १ सय ५४ जनाको मृत्यु र ३ सय ६६ जना घाइते हुनुका साथै घर तथा संरचनामा व्यापक क्षति भएकोले राहत कार्य जारी रहेको बताइएको छ।<sup>१</sup> भूकम्प पछि कृषक परिवारमा गरिएको एक द्रुत सर्वेक्षणले जाजरकोट र रुकुम पश्चिम जिल्लाहरूमा पशुधनको क्षति, हिउँदे रोपाईमा अवरोध, बीउ भण्डारमा क्षति तथा बजारको पहुँचमा चुनौतीहरू देखिएको निष्कर्ष निकालेको छ।

### बृहत् आर्थिक अवस्था र घरधुरीको आर्थिक विकासका लागि सम्भावनाहरू

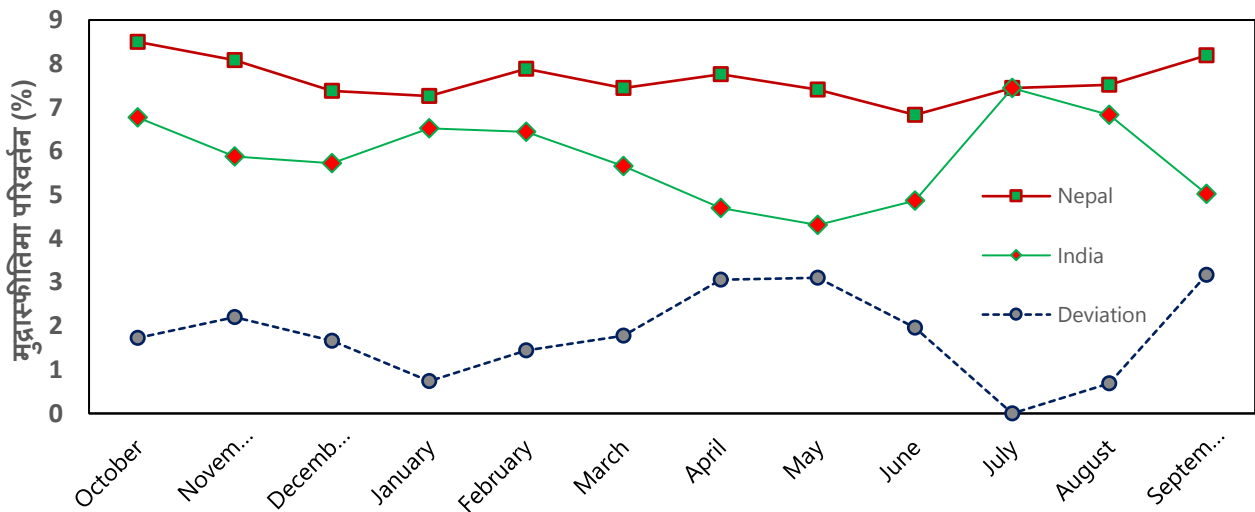
**मुख्य सन्देशहरू:** केही खाद्यवस्तुको मूल्यमा परिवर्तन भएपनि ज्याला दर सूचकाङ्क र विप्रेषण आप्रवाहमा भएको वृद्धिले केही हद सम्म न्यून आय भएका घरपरिवारको खरिद गर्ने क्षमतामा वृद्धि भएको छ। अघिल्लो महिनाको तुलनामा गत महिना खाद्यवस्तुमा वार्षिक मूल्यवृद्धि उच्च भएता पनि यस महिनामा भने केही खाद्य सामग्री जस्तै: तरकारी र तेलको मूल्यमा ह्रास आएको तथ्याङ्कले देखाएको छ (अनुसूची १ र अनुसूची २)। विप्रेषणको बढ्दो आप्रवाह र केही खाद्य वस्तुहरूको मूल्यमा आएको गिरावटले गरीब परिवारमा विशेष गरी नेपाली चाडपर्वको समयमा सकारात्मक प्रभाव पार्ने सम्भावना देखिएको छ।

**मुद्रास्फीति:** उपभोक्ता मुद्रास्फीतिको अनुमानको क्रममा अन्नको मुद्रास्फीतिलाई सबैभन्दा बढी (११.३ प्रतिशत) महत्व दिएको हुन्छ भने दूग्ध उत्पादन र अण्डाको मुद्रास्फीतिको कुल मुद्रास्फीतिमा ५.२ प्रतिशत योगदान रहने गरेको छ। सेप्टेम्बर-अक्टोबरमा वार्षिक उपभोक्ता मुद्रास्फीति अघिल्लो महिना भन्दा न्यून दरले कम हुँदै ७.५ प्रतिशत रह्यो (अनुसूची ३)। खाद्य र पेय पदार्थ समूहमा भने ८.४ प्रतिशतको मुद्रास्फीति दर अनुभव भयो। साथै खाद्यान्नमा अन्न र यसबाट बन्ने खाद्यान्नको मूल्य १२.२ प्रतिशतले रत्यस्तै दुध र अण्डाको मूल्य १२ प्रतिशतले बढेको देखियो। साथै, फलफूलको मूल्यमा वर्षे पिच्छे १४.० प्रतिशतले वृद्धि भएको छ। यसै प्रकारले तरकारीको मूल्य अघिल्लो महिनाको तुलनामा ३.५ प्रतिशतले

<sup>१</sup> Global Shelter Cluster. 2023. [WWW Document]. UN 18 Nov Provincial Update#11\_Karnali Province\_18 Nov 2023. [https://sheltercluster.s3.eu-central-1.amazonaws.com/public/docs/UN%2018%20Nov%20Provincial%20Update%2311\\_Karnali%20Province\\_18%20Nov%202023.pdf?VersionId=goRtfJfJXmZ.h2bDoN2fH2AwAKRHw6g](https://sheltercluster.s3.eu-central-1.amazonaws.com/public/docs/UN%2018%20Nov%20Provincial%20Update%2311_Karnali%20Province_18%20Nov%202023.pdf?VersionId=goRtfJfJXmZ.h2bDoN2fH2AwAKRHw6g). (Accessed on 30 November 2023).

घटेको छ। वर्षे पिच्छे खाद्य तथा पेय पदार्थ समूहमा हुने मूल्यवृद्धि सबै भन्दा बढी हिमाली क्षेत्रमा ११.४ प्रतिशत, पहाडमा ८.४ प्रतिशत र तराईमा ६.३ प्रतिशत पुगेको थियो। काठमाडौं उपत्यकामा भने सबै भन्दा बढी मूल्यवृद्धि (११.६ प्रतिशत) रहेको थियो।

हालको अन्न र यससँग सम्बन्धित उत्पादनहरू, दूधजन्य पदार्थ र अण्डामा देखिएको उच्च मूल्यवृद्धिका कारण नेपालका किसानहरूले कृषि उत्पादनको राम्रो मूल्य प्राप्त गरी फाइदा लिन सक्छन्। तर, अन्न र यससँग सम्बन्धित उत्पादनहरूमा देखिएको उच्च मुद्रास्फीतिले नेपालका शहरी र ग्रामीण भेगका गरिब उपभोक्ताहरू, विशेष गरी काठमाडौं उपत्यकाको मध्य पहाडी क्षेत्रमा बसोबास गर्नेहरूले आर्थिक दबावको सामना गरेको देखिन्छ। अघिल्लो महिनाको तुलनामा तरकारीको मूल्यमा आएको कमीले उपभोक्ताहरूलाई केही राहत दिएको छ, तर वार्षिक ७.५ प्रतिशत उपभोक्ता मुद्रास्फीतिका कारण आर्थिक रूपमा बिपन्न जनसंख्याले अत्यावश्यक खाद्यवस्तुको पहुँचमा चुनौतीहरूको सामना गरिरहेका छन्।



चित्र १: नेपाल र भारतमा उपभोक्ता मूल्य सूचकाङ्क मा मासिक प्रतिशत परिवर्तन।

श्रोत: वर्तमान समास्टिगत आर्थिक तथा वित्तीयबित् अवस्था (तीन महिनाको तथ्याङ्क - मध्य ओक्टोबर २०२३/२०२४ सम्मको आधारमा), नेपाल राष्ट्र बैंक

**भारतको तुलनामा नेपालको मुद्रास्फीति दर:** भारतको वार्षिक उपभोक्ता मुद्रास्फीतिको तुलनामा नेपालको मुद्रास्फीति दर ३.० प्रतिशत सम्मको भिन्नताका साथ उच्च रहेको छ। यसका साथै भारतले आफ्नो देशको मुद्रास्फीति नियन्त्रण गर्नका लागि अपनाएका नीतिहरू जस्तै खाद्य निर्यातमा कडाइ र चामल र गहुँको निर्यात परिमाणमा कटौतिले गर्दा नेपाल लगायतका अन्य भारतबाट आयातकर्ता मूलुकहरूको मूल्यमा नकारात्मक असर परेको देखिन्छ। नेपालमा कायम रहेको खाद्य-वस्तुहरूको उच्च मुद्रास्फीति दर संग-संगै भारतको खाद्यान्न निर्यात नीतिहरूले नेपालमा अत्यावश्यक खाद्यवस्तुहरू झन महँगो हुँदा गरिब उपभोक्ताहरूको जीवनस्तर घटाउन सक्ने सम्भावना रहेको छ।

**आयात मूल्यमा प्रतिकुलता को जोखिम:** खाद्य आयात जोखिम सूचकाङ्कले<sup>२</sup> वस्तु आयातको अनुपात, प्रत्येक खाद्य वस्तुमा हुने क्यालोरी खपतको अनुपात र खाद्य असुरक्षाको आवृत्ति दरलाई मध्यनजर गर्दै देश र खाद्यवस्तु स्तरमा दुईवटा

<sup>२</sup> The FIVU considers which considers the proportion of commodity imports, the share of caloric food intake for each commodity, and the prevalence of food insecurity, offers both country and commodity-level indices. This index gauges a country's susceptibility to increased world food prices (see <https://www.foodsecurityportal.org/>).

सूचकाङ्कहरू प्रदान गर्दछ। यो सूचकाङ्कले विश्व खाद्य मूल्यवृद्धिले देशमा हुने संवेदनशीलताको मापन गर्दछ। वस्तुहरूको आधारमा, नेपालका लागि खाद्य आयात जोखिम सूचकाङ्क चामलमा २९, वनस्पति तेलमा २७ र मकै र गहुँमा २०-२० रहेको थियो। यस अध्ययन अनुसार नेपालका लागि खाद्य आयात जोखिम सूचकाङ्क २९ अंक रहेको थियो। यसैगरी अन्य दक्षिण एसियाली देशहरूको लागि यो सूचकाङ्क निम्नानुसार रहेको थियो: भारत (२०); बंगलादेश (२०); भुटान (४९); श्रीलंका (१५); पाकिस्तान (२४); माल्दिभ्स (३६); र अफगानिस्तान (५५)। माथि उल्लेखित तथ्याङ्कले अन्य छिमेकी देशहरूको तुलनामा अत्यावश्यक उपभोग्य वस्तुहरूमा नेपालको जोखिम उच्च रहेको देखाउनुका साथै त्यस्ता जोखिम न्यूनीकरणका लागि कार्यक्रमहरूको आवश्यकतालाई जोड दिन्छ।

**तलब र ज्याला:** सेप्टेम्बर-अक्टोबरमा नेपालको राष्ट्रिय तलब तथा ज्यालादर सूचकाङ्कमा वार्षिक वृद्धि ५.६ प्रतिशत थियो। यस अवधिमा, तलब सूचकाङ्कमा १.० प्रतिशतको वृद्धि भएको थियो भने ज्यालादर सूचकाङ्कमा ७.० प्रतिशतको वृद्धि भएको थियो। ज्याला श्रेणी भित्र, औद्योगिक श्रमिकहरूको ज्यालामा ११.७ प्रतिशतको वृद्धि देखाएको थियो, जब कि कृषि श्रमिकहरूको ज्यालामा ५.२ प्रतिशतको वृद्धि देखाएको थियो। कृषि ज्यालामा भने तुलनात्मक रूपमा कम वृद्धिका कारण ठूलो मात्रामा खेती गर्ने तथा कृषि श्रमिकहरूलाई रोजगारी दिने किसानहरूमा सकारात्मक प्रभाव परेको भन्ने अनुमान गर्न सकिन्छ भने कृषि मजदुरहरूलाई खाद्यत्रको र अन्य आवश्यकताहरू पुरा गर्न असमर्थ बनाउन पनि सक्ने आंकलन गर्न सकिन्छ।

### खाद्य सुरक्षा, ग्रामीण बसाईसराई र विप्रेषण:

#### USAID फिड द फ्यूचर (FTF) प्रभाव क्षेत्रबाट प्राप्त तथ्याङ्कमा आधारित

USAID नेपालको Feed the Future (FtF) क्षेत्र भित्र पर्ने चार प्रदेशहरू सुदूरपश्चिम, कर्णाली, लुम्बिनी र बागमती प्रदेशहरू र आगामी दिनहरूमा Feed the Future (FtF)का कार्यक्रम संचालनका क्रममा रहेको मधेश प्रदेशमा २०२३ अगस्टमा ८१२ घरधुरीहरूबाट तथ्याङ्क संकलन गरिएको थियो। प्राप्त तथ्याङ्कका अनुसार लगभग ६.० प्रतिशत घरधुरीहरूले मध्यम वा गम्भीर स्तरमा खानेकुराको अभाव अनुभव गरेका थिए भने केवल ०.१८ प्रतिशत घरधुरीहरूले खानेकुराको गम्भीरअभाव अनुभव गरेका थिए (अनुसूची ४)। यी परिणामहरू विश्व बैंक<sup>३</sup> (२०२१) द्वारा संचालन गरिएको राष्ट्रिय स्तरको अध्ययनको परिणामहरूसँग तुलना गर्दा असमानता देखिन्छ, जसमा ३७.४ प्रतिशत जनसंख्याले खानेकुराको मध्यम देखि गम्भीर अभावको अनुभव गरेका छन् भने १३.२ प्रतिशतले खानेकुराको गम्भीर स्तरको अभाव अनुभव गरेका छन्।

प्राथमिक सर्वेक्षणमा ८०.० प्रतिशत घरधुरीहरू कृषि घरधुरीहरू थिए। सर्वेक्षणमा कृषि घरधुरीहरूको ४.१ प्रतिशतले मध्यम वा गम्भीर स्तरमा खाद्य असुरक्षाको अनुभव गरेका थिए, जब कि गैर-कृषि घरधुरीहरूको १२.९ प्रतिशतले मध्यम वा गम्भीर स्तरमा खाद्य असुरक्षाको अनुभव गरेका थिए। थप प्रवासी सदस्य भएका कृषि घरधुरीहरूले मध्यम देखि गम्भीरस्तरमा खाद्य असुरक्षाको अनुभव गर्ने दर (३.५४ प्रतिशत) अधिक कम थियो। नेपालको यी परिवारहरूमा सुधारिएको कृषि व्यवस्था र विप्रेषण आप्रवाहले खाद्य-असुरक्षाको कमीमा केही मापनीय प्रभाव परेको देखिन्छ।

राष्ट्रिय कृषि गणना २०७८ अनुसार, सबै घरधुरीहरूको ५५.० प्रतिशतले आफ्नो उत्पादनबाट पर्याप्त खानेकुरा नपुगेको बताएका थिए। यी घरधुरीहरूमध्ये, ३० प्रतिशतले वर्षको ६ महिना सम्म खानेकुराको अपुग अनुभव गरेका थिए।

<sup>3</sup> International Food Policy Research Institute, 2023. Food Security Portal. [WWW document] Available at: <https://www.foodsecurityportal.org/node/2505> [Accessed 28 November 2023].

खानेकुराको अभाव अनुभव गर्ने घरधुरीहरूमध्ये, लगभग १८.० प्रतिशतले देश बाहिर आर्जित गरेको आम्दानी/विप्रेषणलाई खानेकुराको जरुरत पुरा गर्ने आवश्यक आयश्रोतको रूपमा उल्लेख गरेका थिए भने लगभग ६२.० प्रतिशतले देश भित्रै आर्जन गरेको ज्याला वा आम्दानीमा निर्भर रहेको जनाएका थिए।

**बसाईसराई र विप्रेषण:** बसाईसराई र विप्रेषणले नेपाली घरधुरीहरूको जीवनयापनमा महत्वपूर्ण भूमिका निभाउँछन् । यो आर्थिक वर्ष २०८०/८१ (अंग्रेजी आर्थिक वर्ष २०२३/२४) को पहिलो त्रैमासिकमा (मध्य जुलाई देखि मध्य अक्टोबर सम्म) नयाँ श्रम अनुमतिको जारीमा र बैदेशिक रोजगारीको लागि श्रम अनुमतिको नवीकरणमा क्रमशः २३ प्रतिशत वार्षिक गिरावट र १५ प्रतिशतको वार्षिक गिरावट भएको थियो। आर्थिक वर्ष २०२२/२३ मा कुल ७७४,९७६ श्रम अनुमतिले जारी गरिएको थियो, जसमा ३५.७ प्रतिशतले नवीकरण गराएका थिए। सेप्टेम्बर र अक्टोबरको महिनाहरूमा विप्रेषणबाट कुल रकम रु ३६५.५ अरब (अमेरिकी डलर २.७५ अरब) प्राप्त भएको थियो जुन गत वर्षको सोही अवधिको भन्दा ३०.० प्रतिशत बढी हो। विप्रेषण आप्रवाहमा भएको वृद्धिले राष्ट्रिय ब्याज दरमा केही नकारात्मक प्रभाव गर्न सक्ने देखिएता पनि कृषक र गरीब उपभोक्ताहरूलाई केही हद सम्म लाभ पुग्ने देखिन्छ।

### स्पटलाइट: पश्चिम नेपालमा भूकम्पको धक्का

बारेकोट गाउँपालिकाको रामीडाँडालाई केन्द्र बिन्दु पारी, नोभेम्बर ३ मा गएको ६.४ म्याग्निचुडको भूकम्पले पश्चिमी नेपाललाई प्रभावित बनायो । त्यस क्षेत्रमा भूकम्पपछि थुप्रै पराकम्पनहरू अभिलेखीकरण गरिएको थियो । नेपाल सरकारको प्रकोप जोखिम न्यूनीकरण पोर्टलका अनुसार नोभेम्बर १८ सम्ममा जाजरकोट र रुकुम पश्चिम जिल्लाहरूमा १५४ जनाको मृत्यु हुनुका साथै ३६६ जना घाइते भएका थिए। भूकम्पबाट अतिरिक्त प्रभावित क्षेत्रहरूमा रुकुम पूर्व, सल्यान, रोल्पा, नवलपरासी पूर्व, दैलेख, दाङ, बैतडी, जुम्ला, कालिकोट, प्युठान र अछाम पनि रहेका छन्। भूकम्पले लगभग २६,५५७ आवासहरूको पूर्ण क्षति भएको छ भने ३५,४५५ संरचनाहरूको आंशिक क्षति भएको छ, जसमा १४ सरकारी भवनहरू पनि रहेका छन्।

भूकम्प पश्चात CSISA परियोजनाले जाजरकोट र रुकुम पश्चिम जिल्लामा कृषकहरूको घरधुरी सर्वेक्षण पूरा गरेको छ । प्रारम्भिक परिणामहरूले कृषि घरधुरीको महत्वपूर्ण सम्पत्तिमा क्षति पुगेको, विशेष गरी पशुपालन र बीउ भण्डारणमा संरचनात्मक क्षति पुगेको र आगामी हिउँद मौसममा लगाउने बिउको आपूर्ति नष्ट गरेको भन्ने देखाएको छ । घरधुरीहरूले भूकम्पपछि बजारको पहुँच स्थापित गर्न र कृषि उत्पादन बेह्रमा बढी चुनौतीहरू भएको पनि जानकारी गराएका छन्। भूकम्पबाट भएको क्षतिको विस्तृत जानकारी आगामी महिनामा तयार गरिने प्रतिवेदन (Agrifood Systems Report) मा उल्लेख गरिनेछ ।

संघीयस्तरमा, सरकारले तत्कालीन राहतका लागि रु १० करोड (अमेरिकी डलर ७५०,५८१)<sup>४</sup> को व्यवस्थापन गरी प्रभावित परिवारहरूको हकमा प्रत्येक मृतक व्यक्तिको लागि रु २००,००० (अमेरिकी डलर १५०१) प्रदान गर्ने घोषणा गरेको छ<sup>५</sup> । सुदूरपश्चिम र कोशी प्रदेशहरूले क्रमशः रु १.५ करोड (अमेरिकी डलर १,१२,५८७)<sup>६</sup> तथा बागमती र लुम्बिनी

<sup>४</sup> विनिमय दर २० नोभेम्बर: अमेरिकी डलर १ = नेरु १३३.२३

<sup>५</sup> The Himalayan. 2023. [WWW Document]. Government to provide Rs 200,000 per each quake dead as immediate relief. <https://thehimalayantimes.com/nepal/government-to-provide-rs-200000-per-each-quake-dead-as-immediate-relief/>. (Accessed on 30 November 2023).

<sup>६</sup> myRepublica. 2023. [WWW Document]. Sudurpaschim Province to provide Rs 10 million in quake relief. <https://myrepublica.nagariknetwork.com/news/sudurpaschim-province-to-provide-rs-10-million-in-quake-relief/>. (Accessed on 30 November 2023).

प्रदेशले प्रदेश स्तरमा भूकम्प राहत प्रयासहरूलाई लागि रु १ करोडको (अमेरिकी डलर ७,५०,५८७) योगदान गरेका छन्। यसैगरी, स्थानीय सरकारहरू पनि राहत प्रयासहरूका लागि खटिरहेका छन्। आर्थिक सहयोगका अलावा, भूकम्प प्रभावित क्षेत्रका प्रभावित घरपरिवारहरूले त्रिपाल, डसना, ज्याकेट, कम्बल साथै चामल, दाल, तेल, चिउरा, बिस्कुट, र नुन जस्ता आवश्यक खाद्य सामग्रीहरू प्राप्त गरिरहेका छन्। प्रभावित परिवारहरूलाई पोषणयुक्त आहारको पहुँच स्थापित गर्ने र पोषणहीनताबाट बचाउनु अहिलेको प्रमुख प्राथमिकताहरू मध्ये एक हो। सोही प्राथमिकताको सुनिश्चित गर्न बिस्कुट र चाउ-चाउ जस्ता तयारी खाने वस्तुहरूको वितरणले समस्या उत्पन्न गर्ने चिन्ता पोषणविद्हरूले व्यक्त गरेका छन्। उनीहरूले कम स्वास्थ्यप्रद खाद्यहरूको विकल्पका रूपमा पोषणयुक्त खाद्यान्नको लागि आह्वान पनि गरेका छन्।

**सामाजिक सुरक्षा सञ्जालको प्रभाव क्षेत्र:** प्राथमिक तथ्याङ्कको विश्लेषणले बितेका १२ महिनामा कम्तिमा एक पटक सामाजिक सुरक्षा लाभ पाएका व्यक्तिहरू ३१.८ प्रतिशत रहेको देखाउँछ। उक्त तथ्याङ्कका अनुसार केवल १८.४ प्रतिशत उत्तरदाताहरूले बीउ र मलमा अनुदान पाएको उल्लेख गरेका थिए। यी तथ्यहरूले नेपालको १५औं योजनामा<sup>८</sup> उल्लेख गरिएको सामाजिक सुरक्षामा आवद्ध व्यक्तिहरूको पहुँचमा बिस्तार गरी ६० प्रतिशतमा पुर्याउने राष्ट्रिय लक्ष्यसँग तुलना गर्दा FtF कार्यक्षेत्र (Zoi) मा सामाजिक सुरक्षा संजालको प्रभाव क्षेत्र बिस्तारमा सिमितता देखिएको छ। २०२३ मा अन्तर्राष्ट्रिय श्रम संगठन (ILO)<sup>९</sup> द्वारा सञ्चालित एक समकालीन अध्ययनले पनि यी तथ्यहरूसँग मेल खाने नतिजा प्रस्तुत गरेको छ, जसका अनुसार नेपालको जनसंख्याको लगभग ३२.९ प्रतिशतले कम्तिमा एक प्रकारको सामाजिक सुरक्षा लाभ लिइरहेको देखिएको छ।

### खाद्य वस्तु र कृषि सामग्रीमा हालको मूल्य उतार-चढाव

**मुख्य सन्देशहरू:** पश्चिमी प्रदेशहरूमा खाद्य वस्तुहरूको मूल्यहरूमा राष्ट्रिय औसत मूल्यभन्दा उच्च वृद्धि दर देखिएको थियो। विशेष रूपमा मासु र माछाको मूल्यमा यस्तो प्रभाव देखिएको थियो। फलफुलका मूल्यहरू गत महिनामा धेरै फरक देखिएको थियो, जसमा स्याउ राष्ट्रिय स्तरमा थोरै महँगो भएको थियो तर पश्चिमी प्रदेशहरूमा सस्तो भएको थियो। अघिल्लो वर्षको तुलनामा खासगरी पश्चिमी प्रदेशहरूमा सुन्तलाको मूल्यमा तीव्र वृद्धि देखिएको थियो। राष्ट्रिय स्तरमा केराको मूल्यमा वृद्धि देखिएको थियो। पश्चिमी प्रदेशहरूमा दूधको मूल्य गत वर्ष भन्दा ४४.१ प्रतिशतले बढेको थियो जुन लम्पी स्किन रोगको फैलावटको प्रभाव हुनसक्ने अनुमान गरिएको छ।

### अनाज

यो वर्षको सेप्टेम्बरमा, अघिल्लो वर्षको तुलनामा राष्ट्रिय स्तरमा मोटो चामलको मूल्यमा २३.४ प्रतिशतले वृद्धि भएको थियो भने मसिनो स्तरको चामलको मूल्य १३.४ प्रतिशतले बढेको थियो। त्यस्तै, गहुँको राष्ट्रिय स्तरको मूल्यमा पनि २१.६ प्रतिशतले वृद्धि भएको थियो। पश्चिमी प्रदेशहरूमा सामान्यतया: मोटो चामल र गहुँको पीठोको मूल्य राष्ट्रिय स्तरको मूल्यकै हाराहारीमा रहे तापनि, मसिनो चामलको लागि रु १०.७ (अमेरिकी डलर ०.०८) को उल्लेखनीय फरक रहेको थियो, जुन राष्ट्रिय मूल्यको तुलनामा ११.९ प्रतिशतले बढेको थियो। मुख्य अन्नको मूल्य वृद्धिले सम्भावित रूपमा कृषकहरूको आमदानी बढाउन सक्छ तर उपभोक्ताहरू, विशेष गरी गरीबको बजेटमा दबाव सिर्जना गर्ने आँकलन गर्न सकिन्छ।

<sup>7</sup> myRepublica. 2023. [WWW Document]. <https://myrepublica.nagariknetwork.com/news/bagmati-province-to-provide-rs-15-million-to-earthquake-victims/>. (Accessed on 30 November 2023).

<sup>8</sup> Government of Nepal. 2020. The Fifteenth Plan (Fiscal Year 2019/20-2023/24). National Planning Commission, Singhdurbar, Kathmandu. Available at: [15th plan English Version.pdf \(npc.gov.np\)](https://www.npc.gov.np/15th-plan-English-Version.pdf).

<sup>9</sup> International Labor Organization. 2023. Extending social protection for all in Nepal: An analysis of protection gaps. [wcms\\_882394.pdf \(ilo.org\)](https://www.ilo.org/wcms/882394.pdf)



## वागबानी वस्तुहरु

**फलफूल:** सेप्टेम्बरमा स्याउको वार्षिक राष्ट्रिय औसत मूल्यमा २४.६ प्रतिशत (रु २६८, अमेरिकी डलर २.०२) र पश्चिमी प्रदेशहरूमा ३४ प्रतिशत (रु २२७.८, अमेरिकी डलर १.७२)ले वृद्धि भएको थियो। पश्चिमी प्रदेशहरूमा स्याउको मूल्य राष्ट्रिय औसत को तुलनामा १५.० प्रतिशतले कम थियो। सुन्तलाको मूल्य प्रतिकिलो रु २६५ रहेको पश्चिमी प्रदेशमा वार्षिक ४८.६ प्रतिशतको उल्लेख्य वृद्धि भएको थियो। यद्यपि राष्ट्रिय औसतबाट मूल्यमा मात्र रु १३ (५.२ प्रतिशत बढी)को फरक थियो। तर अघिल्लो वर्ष भने सुन्तलाको मूल्य राष्ट्रिय औसत मूल्य भन्दा पश्चिमी प्रदेशहरूमा रु ८३.५ ले (३२.० प्रतिशत) कम थियो। केराको मूल्य अघिल्लो महिनाको तुलनामा ३.८ प्रतिशतले घटेको थियो, तर राष्ट्रिय स्तरमा वार्षिक १०.७ प्रतिशतले बृद्धिभएको तथ्याङ्कले देखाएको थियो। पश्चिमी प्रदेशहरूमा केराको मूल्य राष्ट्रिय औसतभन्दा ११.८ प्रतिशत बढी रहेको थियो। यस्तो मूल्यको उतार-चढावले शहरी गरीब र ग्रामीण उपभोक्ताहरूको लागि आर्थिक भार थप्ने देखिन्छ।

**तरकारी:** नेपालको पश्चिमी प्रदेशमा अघिल्लो बर्षको तुलनामा अत्यावश्यक तरकारी टमाटर, रातो आलु, फर्सी र गाँजरको मूल्यमा उल्लेखनीय कमी आएकाले ग्रामीण घरपरिवारको पोषणमा सकारात्मक प्रभाव हुने देखिएको थियो। राष्ट्रिय स्तरमा गोलभेडाको मूल्य पनि अघिल्लो महिनाको तुलनामा २२.५ प्रतिशतले घटेको थियो। भिटामिन, खनिज र स्वास्थ्यको लागि आवश्यक अतिरिक्त पोषकतत्वहरू प्राप्त हुने यस्ता तरकारीहरू सन्तुलित आहारको लागि महत्वपूर्ण छन्। गोलभेडा भिटामिन सी र एन्टिअक्सिडेन्टमा धनी हुन्छ, रातो आलु कार्बोहाइड्रेट र पोटासियमको बहुमूल्य स्रोत हो, फर्सीमा भिटामिन ए र ई उच्च हुन्छ भने गाँजर बीटा-क्यारोटिनको लागि राम्रो मानिन्छ।

## दूध र अण्डा

नेपालको पश्चिमी प्रदेशहरूमा गत वर्षको तुलनामा दूधको मूल्य ४४.१ प्रतिशतले बढेर प्रति लिटर रु १३०.४ (अमेरिकी डलर ०.९८) पुगेको थियो। यो मूल्य राष्ट्रिय औसत मूल्य रु ११८.० (अमेरिकी डलर ०.८९) प्रति लिटर भन्दा उल्लेखनीय रूपमा उच्च थियो, जुन आफैमा पश्चिमी प्रदेशहरूको तुलनामा १०.५ प्रतिशत कम हो। दूधको मूल्यमा भएको यो तीव्र वृद्धि हुनुको एउटा महत्वपूर्ण कारण भनेको गाईवस्तुमा हुने छालाको रोगको प्रकोप (लम्पी स्किन) हो। यस रोगले गाईवस्तु विशेष गरी गाई र भैँसीलाई गम्भीर असर गरेको थियो, जसले गर्दा दूधको उत्पादनमा कमी आएको थियो। अर्को तर्फ, १९.८ रुपैयाँ मूल्य भएको अण्डाको मूल्य भने स्थिर रहेको थियो। दुग्ध किसानहरूका लागि, छाला रोगको प्रकोप (लम्पी स्किन)ले ठूलो चुनौती खडा गरेको थियो, सम्भावित रूपमा यसले गाईवस्तुको उत्पादकत्व घटाउने र हाल अन्य पशु चिकित्सा हेरचाह र निवारकका उपायहरूको लागत बढाउने अवस्था सिर्जना गरेको थियो। यसको विपरित, दूधको उच्च मूल्यले स्वस्थ पशुधन कायम राख्न सक्षम व्यक्तिहरूको लागि आम्दानी बढाएको थियो। यद्यपि, उपभोक्ताहरूका लागि, विशेष गरी ग्रामीण र शहरी न्यून आय भएका क्षेत्रहरूमा, मानव पोषणमा महत्वपूर्ण घटकको रूपमा रहने दूधको मूल्यमा भएको यो तीव्र वृद्धिले यस्ता दुग्ध जन्य उत्पादनहरूमा पहुँच सिमित गर्न सक्छ, जसले आहारको गुणस्तरलाई असर गर्छ। यसको विपरित, पशु प्रोटीनको वैकल्पिक स्रोतको रूपमा प्रयोग गरिने अण्डाको मूल्यमा देखिएको स्थिरताले केही राहत प्रदान गर्न सक्ने अनुमान गर्न सकिन्छ।

## मासु र माछा

स्वास्थ्यका लागि महत्वपूर्ण मासु र माछा नेपाली घरपरिवारको आहारका महत्वपूर्ण प्रोटीनको स्रोतहरू हुन्। पश्चिमी प्रदेशहरूमा माछाको मूल्य राष्ट्रिय औसत भन्दा २५.२ प्रतिशत बढी रहेको र कुखुराको मासुको मूल्य गत महिना १०.७ प्रतिशतले बढेको थियो। २०२३ को नोभेम्बरमा राष्ट्रिय स्तरमा माछा र मासु दुवैको मूल्यमा अघिल्लो बर्षको तुलनामा क्रमशः १२.८ प्रतिशत र १३.३ प्रतिशतले वृद्धि भएको थियो। यी वृद्धि राष्ट्रिय औसत मूल्य वृद्धि (७.५ प्रतिशत) भन्दा बढी छ। मानव स्वास्थ्य र विशेष गरी महिलाहरू (गर्भवती र स्तनपान गराउने आमाहरू) को लागि यी प्रोटीन स्रोतहरू प्रमुख रहेका हुन्छन्। उच्च मूल्यहरू यदि स्थिर रहेको अवस्थामा यी खाद्य पदार्थहरू उत्पादन गर्न वा किन्न नसक्ने परिवारहरूको

Supported by



CSISA Partners



Aligned with



लागि प्रतिकूल प्रभावहरू हुन सक्छ । फलस्वरूप सम्भावित रूपमा प्रोटीन-ऊर्जा, कुपोषण लगायत सूक्ष्म पोषक तत्वहरूको कमी हुन सक्ने देखिन्छ ।

## खाने तेल

नेपालमा खाने तेलको मूल्य घटेको देखिएको छ । अक्टोबरदेखि नोभेम्बर सम्म तोरीको तेलको मूल्य ५.३ प्रतिशतले घटेको थियो भने भटमास तेलको मूल्य सोही अवधिमा १.३ प्रतिशतले घटेको थियो। पश्चिमी प्रदेशमा भने तोरीको तेलको मूल्य राष्ट्रिय औसत भन्दा ७.५ प्रतिशत बढी रहेको छ । भिटामिन ए, डी, ई, र के को अवशोषणमा मद्दत गर्ने यी तेलहरू भिटामिनका श्रोत हुन् जुन रोग प्रतिरक्षा प्रणालीको लागि महत्त्वपूर्ण छ। खानेतेलको मूल्यमा आएको कमीले नेपालमा गरीब घरपरिवारका लागि आर्थिक भार कम गर्न र पोषणको मात्रामा सुधार ल्याउन सक्छ, तर पश्चिमी प्रदेशहरूमा देखिएको निरन्तर उच्चमूल्यले यी आवश्यक आहार सामग्रीहरूमा उनीहरूको पोषण तत्वहरूमा आवश्यक पहुँचलाई भविष्यमा चुनौती पनि दिन सक्छ ।

## कृषि सामग्री

**मल:** USAID FtF परियोजना कार्यान्वयन गर्ने साझेदारहरूको फिल्ड तथ्याङ्क अनुसार, नोभेम्बरमा, नेपालमा युरिया मलको मूल्य प्रति किलो रु २० देखि रु २४ सम्म (लगभग अमेरिकी डलर ०.१५ देखि अमेरिकी डलर ०.१८) र डीएपी मलको मूल्य प्रति किलो नेरु ५० बाट रु ५४ सम्म (लगभग अमेरिकी डलर ०.३८ देखि अमेरिकी डलर ०.४१) थियो । यस्तै पोटासको मूल्य रु ३८ देखि रु ४० सम्म (लगभग अमेरिकी डलर ०.२९ देखि अमेरिकी डलर ०.३०) प्रति किलो थियो। गत महिना देखि मलको मूल्य स्थिर रहेको देखिए तापनि दाड, कपिलवस्तु र बाँकेमा रहेका साझेदारहरूले आंशिक रूपमा यी मलहरूको अभाव रहेको जनाएका छन् ।

**ऊर्जा:** नोभेम्बर महिनामा नेपालमा पेट्रोल र ग्याँसको मूल्य अघिल्लो महिनाको तुलनामा स्थिर रह्यो। पेट्रोलको मूल्य प्रति लिटर रु १७२ (अमेरिकी डलर १.३) र LPG को लागि रु १८९५ (अमेरिकी डलर १४.२) प्रति सिलिन्डर रहेको थियो । जब कि डिजेलको मूल्यमा प्रति लिटर रु ४ को गिरावट आई रु १६४ (अमेरिकी डलर १.२) भएको थियो। यस्तो स्थिर ऊर्जा मूल्यहरूले नेपालमा किसानहरू, खाद्यान्न ढुवानीकर्ताहरू र कृषि उत्पादनका लागि अत्यावश्यक सामग्रीका डिलरहरूको लागि केही हद सम्मको वित्तीय लाभ हुने आकलन गर्न सकिन्छ। नेपालमा डिजेलको मूल्यमा आएको केही कमीले कृषि उत्पादक र वितरकहरूको उत्पादन तथा सञ्चालन लागत घटाउन सक्छ । यद्यपी यस्ता बचतहरू बजारका संलग्न व्यक्तिहरूको उच्च प्रभाव, बिचौलियाले लिने लाभ र अन्य संचालन लागतमा हुने बृद्धिका कारण उपभोक्ता सम्म नपुग्न पनि सक्छ ।

## आभार

यो प्रतिवेदन USAID/Nepal को आर्थिक सहयोगबाट संचालित Cereal Systems Initiative for South Asia (CSISA)को “नेपालमा विश्वआपूर्ति श्रृंखला र जलवायु प्रतिकुलनको विरुद्ध खाद्य प्रणालीको सम्भाव्यता बढाउने” परियोजना तथा CSISA फेज ३ (USAID-Washington) को सहयोगबाट प्रकाशित गरिएको छ । CSISA कार्यक्रम One CGIAR Regional Integrated Initiative द्वारा संचालन रहेको “दक्षिण एसियामा कृषि खाद्य प्रणाली रूपान्तरण (TAFSSA)” कार्यक्रमसंगै सहकार्य गर्दै आएको छ । CSISA कार्यक्रम CIMMYT द्वारा नेतृत्व गरिएको छ र IAFPRI, IIDS, IRRR र IWMI संग साझेदारी गर्दै कार्यान्वयन हुँदै आएको छ । CSISA नेपाल तथा बंगलादेश परियोजना अन्तर्गत iDE पनि एक मुख्य साझेदार हो ।

## तथ्याङ्कका स्रोतहरू

यो संक्षिप्त प्रतिवेदनको लागि तथ्याङ्कका स्रोतहरू विश्व खाद्य कार्यक्रमबाट खाद्य बस्तुहरूको मूल्य, नेपाल आयल निगम (noc.org.np)बाट ईन्धनको मूल्य, नेपाल राष्ट्र बैंकबाट उपभोक्ता मूल्य सूचकाङ्क, अर्थ मन्त्रालयबाट बजेट वितरण,

विप्रेषण र अन्य बृहत आर्थिक तथ्याङ्क साभार गरिएको छ। यूएसएआईडी / नेपालको NSAF र किसान ॥ परियोजनाहरूले कार्यक्षेत्रका अभिलेख प्रदान गरेका छन्।

### Suggested citation

Palikhe, A., Gupta, S., Maharjan, N.K., Adhikari, M., Kumar, A., Minot, N., Koirala, P. Krupnik, T.J. 2023. Situation Report on Nepal's Agrifood Systems (November 2023 Bulletin Number 12). The Cereal Systems Initiative for South Asia (CSISA) and Transforming Agrifood Systems in South Asia (TAFSSA). Kathmandu, Nepal.

*This publication is licensed for use under a Creative Commons Attribution 4.0 International License (CC BY 4.0). To view this license, visit <https://creativecommons.org/licenses/by/4.0>. The content and opinions expressed in this paper are those of the authors and do not necessarily reflect the views of USAID or CGIAR and shall not be used for commercial purposes.*

### नोट

यो प्रतिवेदन आधिकारिक नेपाली अनुवाद नभएको हुनाले यस प्रतिवेदनको अंग्रेजी संस्करण IIDS को आधिकारिक website मा प्राप्त गर्न सकिने जानकारी गराउन चाहन्छौं।

Supported by



CSISA Partners



Aligned with





**अनुसूचीहरू**
**अनुसूची १: नेपालमा खाद्यबस्तुको मुल्य (रु प्रति एकाइ) परिवर्तन (प्रतिशतमा)**

	पश्चिम प्रदेश					(नेपालको राष्ट्रिय मुल्य)				
	सेप्टेम्बर २०२२	अगष्ट २०२३	सेप्टेम्बर २०२३	सेप्टेम्बर २०२२ – सेप्टेम्बर २०२३	अगष्ट २०२३ – सेप्टेम्बर २०२३	सेप्टेम्बर २०२२	अगष्ट २०२३	सेप्टेम्बर २०२३	सेप्टेम्बर २०२२ – सेप्टेम्बर २०२३	अगष्ट २०२३ – सेप्टेम्बर २०२३
	(ने रु)	(ने रु)	(ने रु)	(प्रतिशतमा फरक)	(प्रतिशतमा फरक)	(ने रु)	(ने रु)	(ने रु)	(प्रतिशतमा फरक)	(प्रतिशतमा फरक)
मोटो चामल	५८.३	६९.४	७१.८	२३.१	३.४	५५.२	६५.४	६८.१	२३.४	४.२
मसिनु चामल	८९.२	१००.५	१०१.०	१३.२	०.५	७९.६	९०.७	९०.३	१३.४	-०.५
गहुको मैदा	७२.४	९०.८	८८.८	२२.७	-२.१	७२.०	८८.३	८७.६	२१.६	-०.७
स्याउ	१७०.१	२२०.०	२२७.८	३४	३.६	२१५.०	२७८.१	२६८.०	२४.६	-३.६
केरा	१६४.६	१६५.८	१५४.२	-६.३	-७	१४२.५	१४३.३	१३७.९	-३.२	-३.८
सुन्तला	१७८.३	२८१.७	२६५.०	४८.६	-५.९	२२७.७	२६१.८	२५२.०	१०.७	-३.८
गोलभेडा	१११.१	१२८.२	१०४.०	-६.४	-१८.९	९९.१	१३१.५	१०२.०	२.९	-२२.५
रातो आलु	५४.५	५०.८	५०.६	-७.१	-०.३	५९.३	५१.९	५१.०	-१३.९	-१.७
फर्सी	७५.८	६०.६	६०.२	-२०.५	-०.६	६९.२	६४.१	५७.५	-१६.९	-१०.४
गाँजर	१४१.४	१३४.७	१३५.६	-४.१	०.७	१२०.२	१३३.०	१२५.८	४.६	-५.५
बन्दागोभी	५९.७	५८.६	६६.३	११.१	१३.१	६१.३	५७.८	६१.५	०.४	६.५
मुसुरोको दाल	१८९.५	१८९.३	१८६.२	-१.७	-१.७	१७५.३	१७२.८	१७१.३	-२.३	-०.९
मासको दाल	१८८.४	१९७.८	१९९.०	५.६	०.६	१८०.८	१९७.८	१९७.४	९.२	-०.२
काबुली चना	१५१.८	१५६.४	१५२.२	०.३	-२.७	१४२.२	१४१.४	१४०.८	-१	-०.४
तोरीको तेल	३४०.६	३११.८	२९३.७	-१३.८	-५.८	३४२.०	२८८.५	२७३.३	-२०.१	-५.३
भटमासको तेल	३०६.२	२४९.९	२३७.७	-२२.४	-१.७	२९६.३	२३२.७	२२९.६	-२२.५	-१.३
दुध	९०.५	१३०.४	१३०.४	४४.१	०	८९.३	११७.८	११८.०	३२.१	०.२
अण्डा	२०.६	२१.२	१९.८	-४.१	-६.५	१९.०	२०.१	१९.८	४.२	-१.५
माछा	४८६.०	५६६.७	६२३.३	२८.३	१०	४३९.४	५०१.३	४९८.०	१३.३	-०.७
कुखुराको मासु	४७५.४	५५१.५	५३७.९	१३.२	-२.५	४३०.८	४८३.५	४८६.०	१२.८	०.५

\*ले प्रति एकाइ मुल्य दर्जनमा जनाउँछ, \*\* ले प्रति एकाइ मुल्य लिटरमा जनाउँछर \*\*\* ले प्रति एकाइ मुल्यप्रति गोटामा जनाउँछ; पश्चिम प्रदेशले कर्णाली, सुदूरपश्चिम र लुम्बिनी प्रदेशलाई जनाउँछ।

## अनुसूची २: नेपालका प्रदेशहरूमा खाद्य वस्तुको मूल्यमा प्रतिशत परिवर्तन

Commodity	प्रदेश													
	कोशी		मधेश		बागमती		गण्डकी		लुम्बिनी		कर्णाली		सुदूरपश्चिम	
	सेप्टेम्बर २०२२ - सेप्टेम्बर २०२३	अगष्ट २०२३ - सेप्टेम्बर २०२३	सेप्टेम्बर २०२२ - सेप्टेम्बर २०२३	अगष्ट २०२३ - सेप्टेम्बर २०२३	सेप्टेम्बर २०२२ - सेप्टेम्बर २०२३	अगष्ट २०२३ - सेप्टेम्बर २०२३	सेप्टेम्बर २०२२ - सेप्टेम्बर २०२३	अगष्ट २०२३ - सेप्टेम्बर २०२३	सेप्टेम्बर २०२२ - सेप्टेम्बर २०२३	अगष्ट २०२३ - सेप्टेम्बर २०२३	सेप्टेम्बर २०२२ - सेप्टेम्बर २०२३	अगष्ट २०२३ - सेप्टेम्बर २०२३	सेप्टेम्बर २०२२ - सेप्टेम्बर २०२३	अगष्ट २०२३ - सेप्टेम्बर २०२३
मोटो चामल	२७	७.२	३१.७	६.१	२८.७	४.९	४.२	१.६	२६.७	०.५	१५.७	५	३५	३
मसिनो चामल	२७.८	२.२	७.७	-५.८	३.५	-२.४	२०.७	-१.७	१८	१.४	८.८	१	१९.५	-०.८
गहुको मैदा	२६.१	३.४	९.५	६.५	२८.२	-६	१५.९	१.२	२८.३	९.६	१९.१	-३.६	२६	-७
स्याउ	२८.९	६.५	४४	-११.१	-९.६	-२०.४	२३.५	-१३.७	२२.२	३.८	३५.८	२७	४६.७	-८.३
केरा	६.२	-५.६	०	-१४.३	-१.४	०	२.८	२७.६	६.९	०	-९	-९	-८.९	-६.८
सुन्तला	-	-	-	-	-२०.६	०.७	-४४.२	०	२०	-१.४	८०.६	-४	-	-
गोलभेडा	११.८	-४२.४	१०.३	-३६	४.८	-१६.७	५७.६	-३.७	-२०.४	-२.३	-४.५	-११.४	०	-३६.८
रातो आलु	-१४.६	-१४.६	-१२.१	३.६	-३७.४	०.७	१.७	१.७	-११.२	०.९	-२२.९	-०.९	२.६	०
बन्दागोभी	-२६.७	-८.३	०	०	७.५	१०.३	-३३.३	-१५.४	२२.२	३३.३	-१५.४	-९	६१.१	३८.१
गाँजर	-३.८	०	७२	-१.१	५०	०	-४१.१	-५४.२	-५९.१	५.९	२२.६	-०.७	-	-
फर्सी	-२३.८	-११.१	७.१	-३७.५	४२.१	१२.५	-४८.१	-२२.२	-१६.१	-३.७	-३५.६	२.३	३२.९	-०.४
काबुली चना	२२.१	१०.७	-२.७	०	-१४.५	०.३	-१३.८	०	१०.६	-३.९	-१.९	-१.४	-१.७	-४.२
मासको दाल	०.९	-११.६	२४	८.८	२६.६	-०.८	२.६	०	७.९	२	-३	०	२०.९	०.६
मुसुरोको दाल	-७.१	-०.२	-२.२	-२.२	२.२	२.७	-५.७	१.२	-१	-२	-६	-१.२	५.९	-२.२
तोरीको तेल	-१६.७	-५.६	-२७.१	-३.५	-४१.१	-१४.८	-२२.१	१२.४	-२१.६	-४.५	-१३.१	-६.४	-१०.३	-५.४
भटमासको तेल	-१३.१	३.७	-२५.९	-३.१	-३२.६	-५.३	-१५.२	२.२	-२३.६	-१.६	-२४.७	-४	-१७.१	२.२
कुखुराको मासु	१०.७	२.३	१३.२	२२.४	८.८	-१.२	१८.९	०	-०.८	-५.५	२१.१	-२.८	९.४	०
दूध	६.३	०	१७.६	१.७	४०.४	०	५	०	१५.४	०	८८.७	०	२.६	०
अण्डा	९.१	०	२८.९	२०.८	११.१	३.४	१७.६	-२.४	०	३.८	-९.३	-८.६	२.७	-९.६
माछा	४.२	०	०	-४.५	-१०	-२५	-१६.७	-९.१	०	८.७	२४.७	५.४	०	-७.७

## अनुसूची ३: राष्ट्रिय उपभोक्ता मुल्य सूचकाङ्क (ओक्टोबर २०२३)

राष्ट्रिय उपभोक्ता मुल्य सूचकाङ्क (२०१४/१५ = १०० मध्ये महिना)

समूह र उपसमूह	भार %	२०२१/२२					२०२२/२३					२०२३/२४ <sup>P</sup>					% परिवर्तन			
		सेप्टेम्बर /ओक्टोबर		अगष्ट/ सेप्टेम्बर		सेप्टेम्बर /ओक्टोबर		अगष्ट/ सेप्टेम्बर		सेप्टेम्बर /ओक्टोबर		३ र १ बीच		३ र २ बीच		५ र ३ बीच		५ र ४ बीच		
		१	२	३	४	५	६	७	८	९	१०	११	१२	१३	१४	१५	१६	१७		
कुल सूचांक	१००.०	१४३.४	१५४.७	१५५.६	१६७.४	१६७.३	८.५	०.६	७.५	-०.१										
खाद्य तथा पिय पदार्थ	४३.९	१४२.४	१५२.१	१५३.९	१६६.९	१६६.८	८.९	१.२	८.४	-०.१										
अन्न तथा अन्न परिकार	११.३	१३०.८	१३९.६	१४१.५	१५८.३	१५८.८	८.२	१.४	१२.२	०.३										
दलहन	१.८	११७.४	१२४.२	१२४.५	१३२.१	१३४.६	६.०	०.२	८.२	१.९										
तरकारी	५.५	१६५.०	१६३.१	१७०.९	१८६.७	१८०.२	३.६	४.८	५.४	-३.५										
मासु र माछा	६.८	१३९.७	१४६.८	१४९.६	१५१.८	१५५.१	७.१	१.९	३.७	२.२										
दुधजन्य उत्पादन तथा अन्डा	५.२	१३७.९	१५०.८	१५०.९	१६९.८	१६८.९	९.५	०.१	११.९	-०.५										
घीउ तथा तेल	३.०	१७८.६	१९९.३	१९२.७	१७३.२	१७०.३	७.९	-३.३	-११.६	-१.७										
फलफुल	२.१	१४८.५	१७६.३	१६६.४	१९२.१	१८९.७	१२.१	-५.७	१४.०	-१.२										
चिनी तथा चिनीजन्य उत्पादन	१.७	१३५.९	१४३.३	१४५.६	१६८.९	१७२.१	७.२	१.६	१८.२	१.९										
मसलाहरू	१.२	१३२.१	१३२.५	१३८.९	१९२.८	१९१.१	५.१	४.८	३७.६	-०.९										
गैर पिय मादक पदार्थ	१.२	१३६.४	१४७.५	१४७.६	१५७.८	१५८.३	८.२	०.१	७.२	०.३										
पिय मादक पदार्थ	०.७	१८४.४	२०३.३	२०३.३	२१३.१	२१३.१	१०.२	०.०	४.९	०.०										
सुर्तीजन्य पदार्थ	०.४	१६७.९	१८२.०	१८२.०	१९४.१	१९४.१	८.४	०.०	६.६	०.०										
रेस्टुरेन्ट र होटलहरू	२.९	१४४.३	१६१.५	१६७.३	१७९.२	१८०.९	१५.९	३.६	८.१	१.०										

श्रोत: वर्तमान समष्टिगत आर्थिक तथा वित्तीयबित् अवस्था (तीन महिनाको तथ्याङ्क - मध्य ओक्टोबर २०२३/२०२४ सम्मको आधारमा), नेपाल राष्ट्र बैंक P भन्नेले अनुमानित भन्ने बुझिन्छ

### अनुसुची ४: Feed the Future कार्यान्वयन जिल्लाहरुमा खाद्य असुरक्षा अनुभव मापन

घरधुरीको प्रकार	आवृत्ति दर (मध्यम + गम्भीर(%))	आवृत्ति दर (गम्भीर) (%)	कुल उत्तरदाता (%)
कृषि परिवार	४.१	०.०५	७९.९
गैर कृषि परिवार	१२.८८	०.९	२०.१
कोहि पनि बासस्थान नछोडेका घरधुरी	४.१	०.०५	५५.३
घरपरिवारका न्युनतम एक सदस्यले बासस्थान परिवर्तन गरेका घरधुरी	३.५४	०	३३.९
जम्मा (८१२ घरधुरीमा)	६	०.१८	१००

श्रोत: फिल्ड सर्वे (पहिलो: अगष्ट – सेप्टेम्बर २०२३)